

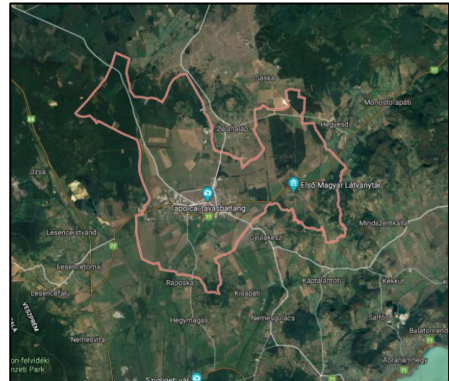
# Tapolca VÁROS



## TELEPÜLÉSRENDEZÉSI ESZKÖZEINEK MÓDOSÍTÁSA

77. sz. főút 11,5 tonnás burkolaterősítése Monostorapáti és Lesencetomaj (84. sz. főút) közötti szakaszon, párhuzamos kerékpárút fejlesztéssel

**Megalapozó vizsgálat és alátámasztó javaslat**  
[egyszerűsített eljárás]



**MEGBÍZÓ:**

**Tapolca Város Önkormányzata**  
8300 Tapolca, Hősök tere 15.

**KÉSZTETTE:**

**CITY PRO Ingatlanfejlesztő Kft.**  
8300 Tapolca, Deák Ferenc utca 6.

**FELELŐS TERVEZŐ:**

**Fercsák Ágnes**  
okleveles településmérnök, TT-20-0277

2024. április

## ALÁÍRÓLAP

*Közreműködő tervezők:*

Településtervezés:


---

  
**Ferencsik Ágnes**  
településtervező  
okl. településmérnök  
TT-20-0277

  
**Fazekas Róbert**  
okleveles településmérnök

Közlekedés:

---

  
**Hantos Gyula Imre**  
okl. építőmérnök  
Tkö - 01-14265

## Tartalomjegyzék

1	BEVEZETÉS.....	5
2	A TERVEZÉSI MUNKA RÖVID ÖSSZEFOGLALÁSA.....	7
3	ELHELYEZKEDÉS.....	7
3.1	A település helye a településhálózatban, térségi kapcsolatok.....	7
3.2	A tervezési terület bemutatása, jelenlegi területhasználat.....	8
4	A TERVEZÉSI MUNKA ÖSSZEFOGLALÁSA.....	10
5	HATÁLYOS TELEPÜLÉSRENDEZÉSI ESZKÖZÖK BEMUTATÁSA.....	10
6	A TERVEZETT TELEPÜLÉSRENDEZÉSI ESZKÖZÖK BEMUTATÁSA.....	17
6.1	Településszerkezeti terv módosítási javaslata.....	17
6.2	Helyi építési szabályzat módosítási javaslata.....	18
6.3	Területi mérleg változása.....	19
6.4	Biológiai aktivitás érték számítás.....	19
7	A TERÜLETRENDEZÉSI TERVEKKEL VALÓ ÖSSZEFÜGGÉSEK VIZSGÁLATA.....	19
7.1.1	Magyarország és egyes kiemelt térségeinek területrendezési tervéről szóló 2018. évi CXXXIX. törvénnyel (a továbbiakban: MaTrT) való összefüggések vizsgálata.....	19
7.1.2	Balaton Kiemelt Üdülőkörzet (a továbbiakban: BKÜ).....	23
7.1.3	A Miniszterelnökséget vezető miniszter 9/2019. (VI. 14.) MvM rendelete a területrendezési tervek készítésének és alkalmazásának kiegészítő szabályozásáról (a továbbiakban MvM rendelet).....	24
7.1.4	15/2019. (XII.13.) ÖNKORMÁNYZATI RENDELET Veszprém megye területrendezési szabályzatáról, térségi szerkezeti tervéről és övezeteiről.....	26
8	ALÁTÁMASZTÓ MUNKARÉSZEK.....	29
8.1	Tájrendezés.....	29
8.2	Zöldfelület rendezés.....	29
8.3	Környezetvédelem.....	29
8.3.1	Talaj és felszín alatti víz védelme.....	29
8.3.2	Felszíni víz védelme.....	30
8.3.3	Levegőminőség-védelem.....	30
8.3.4	Élővilág-védelem.....	30
8.3.5	Zaj- és rezgésvédelem.....	30
8.3.6	Hulladékgazdálkodás.....	31
8.3.7	Hulladékkezelés.....	31
8.4	Örökségvédelem.....	31
8.4.1	Régészet.....	31
8.4.2	Épített örökség.....	31
8.5	Közlekedés.....	31
8.6	Közművek.....	34
8.6.1	Vízellátás.....	34
8.6.2	Szennyvízelvezetés.....	34
8.6.3	Csapadékvíz elvezetés.....	34
8.6.4	Gázellátás.....	34

8.6.5	Elektromos hálózatok.....	34
8.6.6	Távközlés.....	34

## 1 BEVEZETÉS

A 77. sz. főút 11,5 tonnás burkolaterősítése Monostorapáti és Lesencetomaj (84. sz. főút) közötti szakaszon (II. szakasz) párhuzamos kerékpárút fejlesztéssel kb. 22 km hosszban tervezett.

Az Engedélyezési terv elkészítését a NIF Zrt. a „77. sz. főút Veszprém (8. sz. főút) - Lesencetomaj (84. sz. főút) közötti szakasz, 11,5 t-ás burkolatmegerősítés, valamint párhuzamos kerékpárút megvalósítását tartalmazó, kiviteli terv szintig történő előkészítését, figyelemmel a főúti keresztmetszet kialakítására, balesetveszélyes ívek korrekciójára, a csomópontok kialakításának felülvizsgálatára” KIFEFF/29726/2021-ITM sz. (2021. február 02.) elrendelő levél alapján hajtja végre.

A településrendezési eszközös módosításra azért van szükség, hogy a burkolatmegerősítéssel, illetve a kerékpárút fejlesztéssel összefüggésben tervezett utak területe közlekedési területbe kerüljön. A terület igénybevételi tervek alapján a közlekedési területek területi lehatárolásának pontosítása szükséges a hatályos településrendezési tervekben.

A területfelhasználás, majd övezeti besorolás módosítása a hatályos településszerkezeti terv és szabályozási terv módosítását eredményezi.

Tapolca Város hatályos településrendezési eszközei 2019. decemberben kerültek jóváhagyásra.

- a) településszerkezeti terv: 203/2019. (XII. 20.) sz. határozat
- b) helyi építési szabályzat: 25/2019. (XII.23.) Önk. rendelet

Tapolca Város Önkormányzata Képviselő-testülete 10/2023. (I.30.) sz. határozatával döntött a hatályos településrendezési terv módosításáról. (A határozat a dokumentációhoz csatolásra került.)

Az egyeztetési és elfogadási eljárás a településtervek tartalmáról, elkészítésének és elfogadásának rendjéről, valamint egyes településrendezési sajátos jogintézményekről szóló 419/2021. (VII. 15.) Korm. rendelet (továbbiakban: Kr.) 68. §-a szerint egyszerűsített eljárásban történhet. A tervezési munka a Kr. tartalmi követelményei és jelmagyarázata, valamint az OTÉK hatályos előírásai alapján készül.

A partnerségi egyeztetést Tapolca Város Önkormányzata 21/2022. (XII. 19.) Önk. rendelettel elfogadott partnerségi szabályzatnak megfelelően folytatta le. A lakossági fórum 2023. november 8-án megtartásra került. A partnerségi egyeztetést Tapolca Város Önkormányzata Képviselő-testülete a 218/2023. (XI. 24.) Kt. határozatával lezárta.

A „77. sz. főút Veszprém (8. sz. főút) - Lesencetomaj (84. sz. főút) közötti szakasz, 11,5 t-ás burkolatmegerősítés, valamint párhuzamos kerékpárút megvalósítását tartalmazó, kiviteli terv szintig történő előkészítését, figyelemmel a főúti keresztmetszet kialakítására, balesetveszélyes ívek korrekciójára, a csomópontok kialakításának felülvizsgálatára” megnevezésű munka keretében a VIBROCOMP Kft. már elkészítette az Előzetes Vizsgálati Dokumentációt, és a NATURA 2000 hatásbecslést.

A Veszprém Vármegyei Kormányhivatal Környezetvédelmi, Természetvédelmi és Hulladékgazdálkodási Főosztálya VE/30/00242-36/2023. számú előzetes vizsgálati eljárást lezáró döntésében megállapította, hogy a tervezett tevékenység megvalósítása esetén nem feltételezhető jelentős környezeti hatás.

Az egyes tervek, illetve programok környezeti vizsgálatáról szóló 2/2005. (I. 11.) Korm. rend. 3. §-a értelmében az önkormányzat megállapította, hogy a terv a környezeti vizsgálat szükségességének eseti eldöntése kötelezettek körébe tartozik. Az önkormányzat az előzetes tájékoztatás keretében kikérte az érdekelt államigazgatási szervek véleményét, hogy a környezeti vizsgálat elkészítését szükségesnek tartják-e.

A válaszok ismeretében Tapolca Város Önkormányzata Képviselő-testülete 156/2023.(VIII.1.) Kt. határozatával megállapította, hogy a környezeti vizsgálat elkészítése nem szükséges, hiszen a tervezett módosítások a környezetre nem gyakorolnak olyan hatást, aminek vizsgálatára szükség lenne.

A Településfejlesztési koncepciót megvizsgáltuk, annak módosítására nem volt szükség.

Jelen módosítás kapcsán külön örökségvédelmi hatástanulmány nem készül, mivel a településfejlesztési koncepció és településrendezési eszközök megalapozása céljából, és azok alátámasztásaként a közigazgatási terület egészére örökségvédelmi hatástanulmány készült 2019-ben. Örökségvédelmi hatástanulmány készítése ill. kiegészítése nem szükséges.

Továbbá a Magyar Nemzeti Múzeum elkészítette az Egyszerűsített előzetes régészeti dokumentációt, amiben megállapításra került, hogy a régészeti lelőhely földmunkával érintett részén régészeti megfigyeléssel megelőző régészeti feltárást kell végezni, egyéb területeken a kivitelezés földmunkái régészeti megfigyelés mellett végezhetőek, ennek megfelelően az egyéb feltárási módszerekkel fel nem tárt területen régészeti megfigyelést kell biztosítani.

A településrendezési eszközök módosításának előkészítésében Gyarmati Tamás települési főépítész működik közre. A tervdokumentáció tartalmi követelményeit meghatározó főépítész feljegyzést Tapolca Város Önkormányzata Képviselő-testülete 59/2023.(IV.28.) Kt. határozatával fogadta el.

Tervezési alaptérképként a hiteles digitális alaptérképet használtuk.

A tervezési folyamat ideje alatt a 419/2021. (VII.15.) Korm. rendelet úgy módosult, hogy a helyi építési szabályzat módosítása során nem minősül új beépítésre szánt terület kijelölésnek, ha a közút elhelyezése céljára szolgáló terület csökkenése miatt növekszik a beépíthető terület nagysága. Ennek megfelelően a szabályozási vonal pontosítása miatt bővülő beépítésre szánt területek nem tekinthetők új beépítésre szánt terület kijelölésnek.

## 2 A TERVEZÉSI MUNKA RÖVID ÖSSZEFOGLALÁSA

A hatályos településrendezési eszközök a 77. sz. főút mentén jelöli ki a tervezett kerékpárú nyomvonalát, külterületen az országos közúttal párhuzamos nyomvonalon. Belterületen, illetve a diszeli bevezető szakaszon azonban más nyomvonal szerepel, mint a településrendezési eszközök módosítását megalapozó, készítés alatt álló közlekedési tervek tartalmazzák.

Továbbá a hatályos szabályozási terv nem, vagy nem a közlekedési tervekben rögzített mértékben biztosít helyet a kerékpárút részére, ezért a kerékpárút kialakítása érdekében, valamint a 77. sz. főút 11,5 tonnás burkolaterősítése miatt jelen szabályozási terv módosítás keretében a szükséges szélességű út kiszabályozást a tervbe be kell építeni.

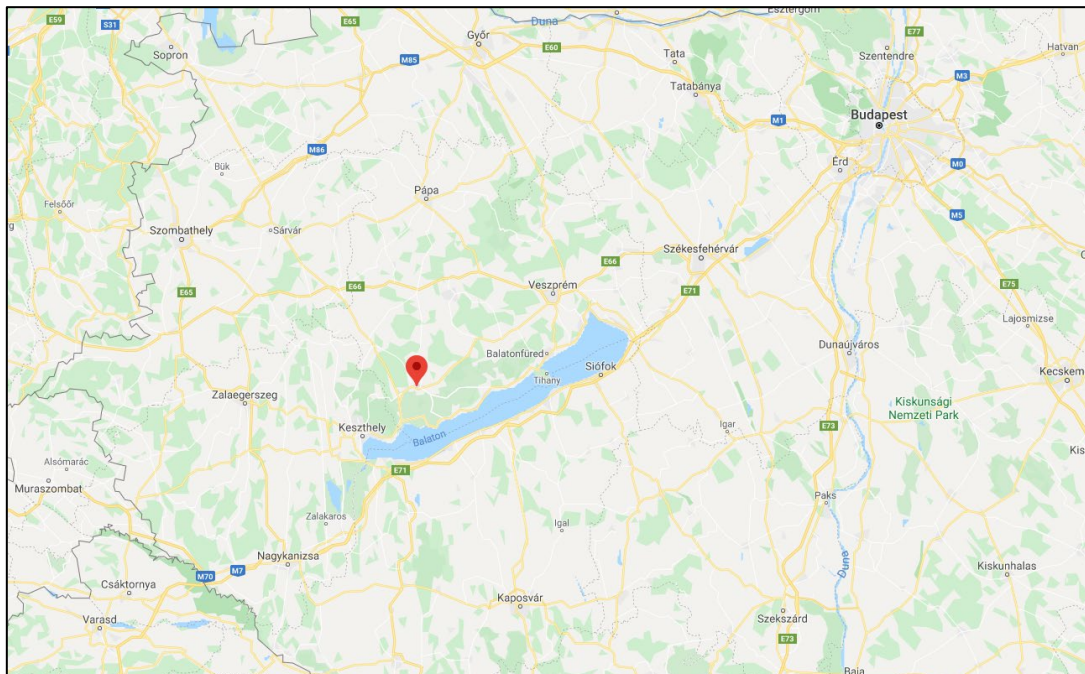
A szabályozási terv módosítása során a hatályos tervben külterületen **Ev** védelmi erdőterület, **Má** általános mezőgazdasági terület és **V** vízgazdálkodási terület övezetbe, illetve belterületen **Lf** falusias lakóterület, **Gksz** kereskedelmi, szolgáltató terület építési övezetbe és **Z** zöldterület övezetbe sorolt ingatlanrészek **KÖu** közlekedési területbe kerülnek átsorolva.

## 3 ELHELYEZKEDÉS

### 3.1 A település helye a településhálózatban, térségi kapcsolatok

Tapolca Város Veszprém megyében található, a Tapolcai járás székhelye. Tapolca a Balaton-felvidék nyugati szélén, a Tapolcai-medence közepén helyezkedik el. A várost körülölelik a Tapolcai-medence bazalt-hegyei. Tapolca minden irányból jól megközelíthető, a városba három vasútvonalon és hét közúton juthatunk el.

Lakosságának száma 15232 fő (2020.), területe 63 km<sup>2</sup>

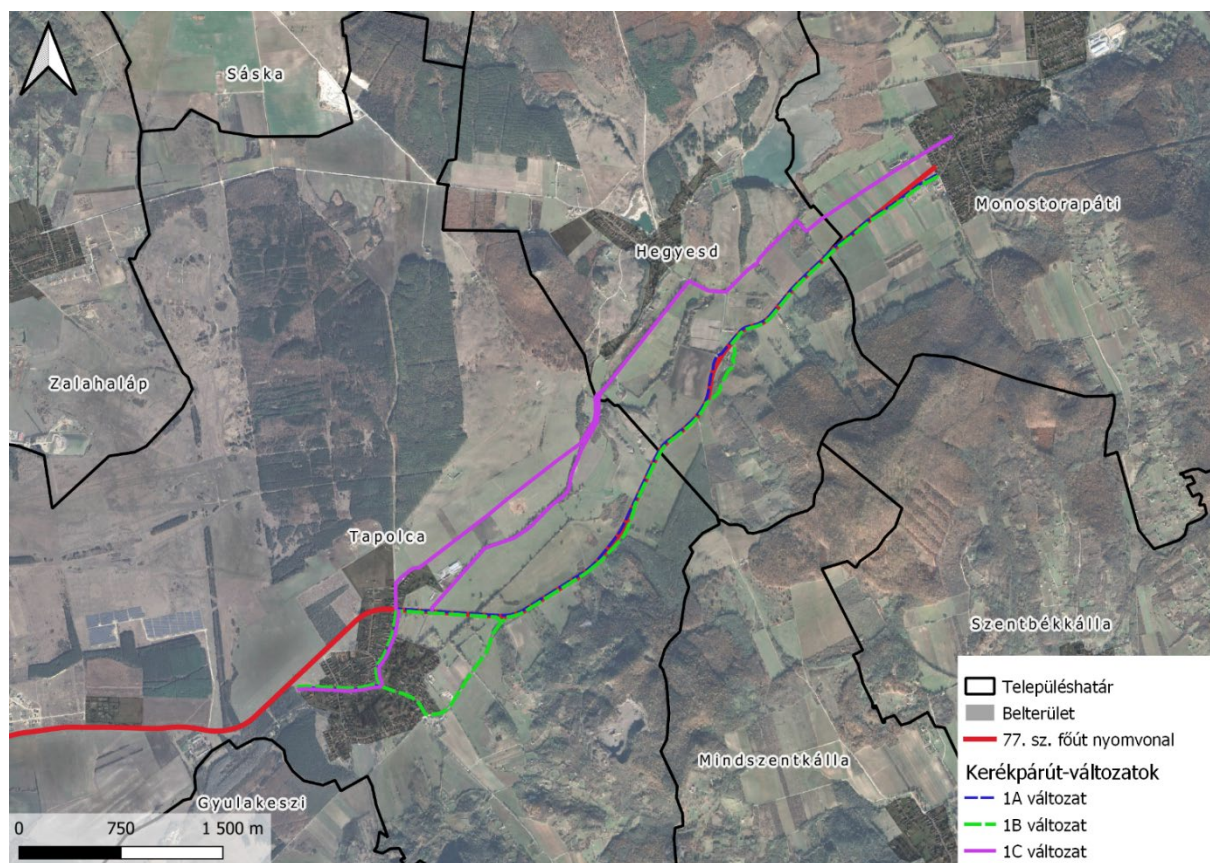


*Tapolca földrajzi elhelyezkedése (forrás: Google Maps)*

## 3.2 A tervezési terület bemutatása, jelenlegi területhasználat

A településrendezési terv módosításával érintett ingatlanok a 77. sz. Veszprém – Lesencetomaj főút tapolcai szakasza pontosított nyomvonala (piros színnel jelölve), illetve a tervezett kerékpárút 1A, 2A, 3A nyomvonala

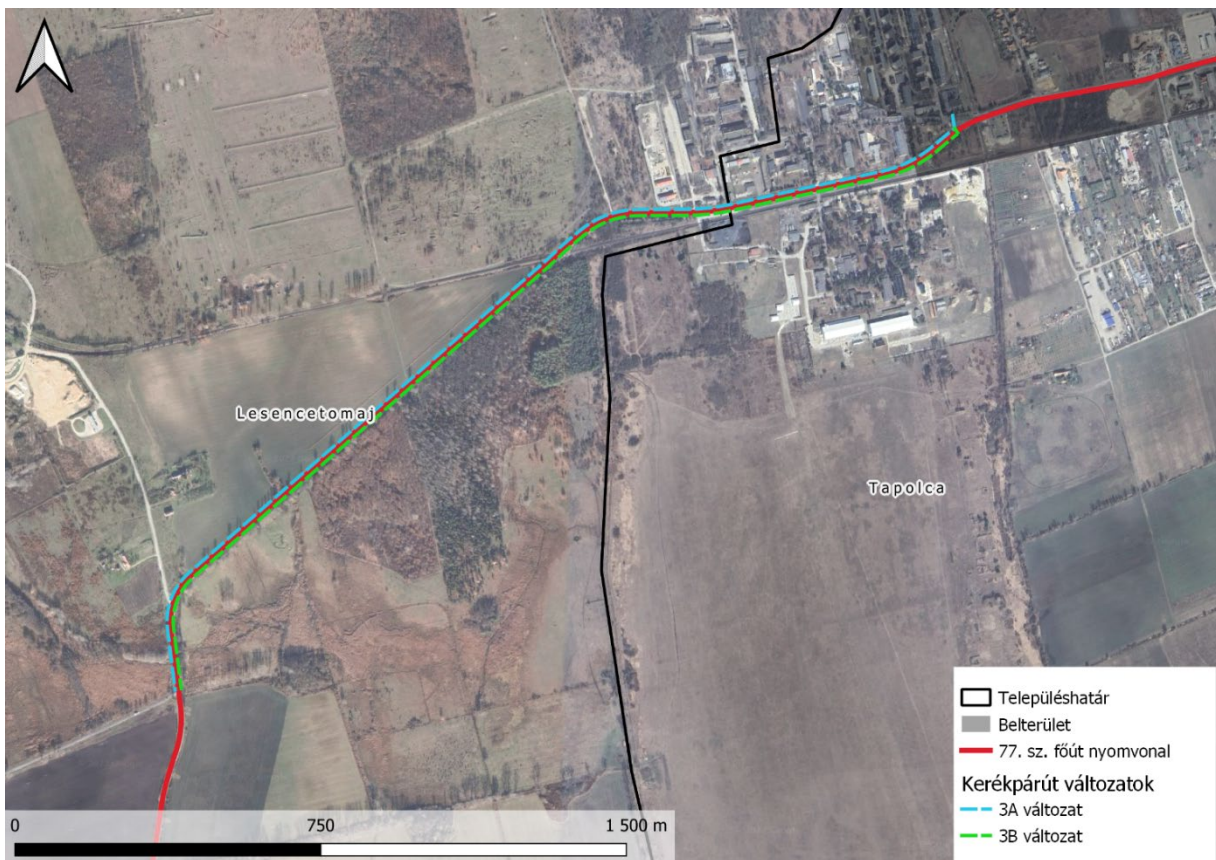
A tervezett kerékpárút által érintett földrészletek: 0297/2, 0297/10, 0297/11, 0297/12, 0297/13, 0297/14, 0297/25, 0300/3, 0300/4, 0300/5, 0300/6, 0300/7, 0336/2, 0336/4, 0336/6, 0336/7, 0336/8, 0341, 0342, 0343, 0344/1, 0344/2, 0346, 0347, 0350/6, 0351, 0352, 0381/2, 0392/1, 0392/2, 0392/3, 0392/4, 0393, 0394/5, 0394/6, 0394/7, 0394/8, 0394/9, 0394/10, 0394/20, 0394/23, 0395/1, 0396, 0456/2, 0457/3, 0457/4, 0457/6, 0457/7, 0457/8, 0457/9, 0458/1, 0458/2, 0459/3, 0459/4, 0459/7, 0459/8, 0460/2, 0460/3, 0463/1, 0463/2, 0464/2, 0464/11, 0464/12, 0464/13, 0464/15, 0464/17, 0464/18, 0464/19, 0464/20, 0464/22, 0475/3, 0476/2, 0477/3, 0477/4, 0477/5, 0477/6, 0477/7, 0494, 0496, 0499, 0501/5, 0502, 0503, 0504/1, 0504/5, 0504/6, 0508/1, 0510, 0511, 0512, 0513, 7579, 456, 457, 459, 468, 529, 561/2, 562, 563, 564, 565, 566, 567, 568, 569, 571, 572, 573, 577/1, 577/2, 577/3, 578/1, 578/2, 580/25, 581/3, 593/3, 1388/1, 1388/2, 1389, 1869/2, 1869/3, 1870, 3579/14, 3600/2, 3750, 3757, 3784/1, 3784/2, 3785, 4001/1, 4001/2, 4008/2, 4010, 4011/2, 4433, 4437, 4439/1, 4440/1, 4440/2, 4441/1, 4441/2, 4499, 4500/1, 4500/2, 4511/15, 4514, 4515 hrsz.



A tervezett kerékpárút Hegyesd felől lép be Tapolca közigazgatási területére, a 77. sz. főút északi oldalán halad Diszel, István utcai csomópontig. A kerékpárút fejlesztés miatt igénybe veendő területek jelenleg mezőgazdasági művelés alatt álló mezőgazdasági területek, illetve a patakok, árkok keresztezésénél vízgazdálkodási területek.

A kerékpárút Diszel belterületén, a meglévő burkolatok felhasználásával, az István utcán és a Derkovics Gyula utcán, és a Szabó Ervin utcán keresztül éri el a már meglévő Tapolca – Diszel kerékpárutat. A belterületen az utak szabályozási szélességének bővítésére nem volt szükség.





*A tervezési terület elhelyezkedése Tapolca közigazgatási területén*

Tapolca és Diszel között a kerékpárút már korábban kiépült. Ezen a szakaszon a főút nyomvonal korrekciója miatt szükséges a szabályozási szélességet bővíteni. A változás jellemzően mezőgazdasági területeket, illetve kisebb mértékben erdőterületet érint.

Tapolca belterületi szakaszán az úttal határos gazdasági területek, illetve zöldterületek igénybevételével bővíthető a közlekedési terület.

#### **4 A TERVEZÉSI MUNKA ÖSSZEFOGLALÁSA**

A 77. sz. főút 11,5 tonnás burkolaterősítése, nyomvonal korrekciója, illetve a párhuzamos kerékpárút fejlesztés miatt a 77. sz. főút részére biztosított közlekedési terület területsávjának felülvizsgálata, bővítése.

A tervezett beruházás forgalomtechnikai tervei alapján meghatározásra kerültek azon területek, amelyek felhasználása, közlekedési területbe sorolása szükséges. A településrendezési munka keretében ezen területek közlekedési terület övezetbe sorolására kerül majd sor.

A közlekedési terület felülvizsgálatával és bővítésével lehetőség nyílik az országos jelentőségű kerékpárút kialakítására, mely funkciók nincsenek zavaró hatással a szomszédos területekre. Az út menti természeti erőforrásokat érinti a bővítés, de a már meglévő nyomvonalakat veszi alapul, ahhoz illeszkedő a területhasználat.

Az övezeti határok módosítása a meglévő közlekedési építmények fejlesztését, bővítését eredményezi, az építés ezeknek megfelelően történhet. A fenntartható fejlődés elősegítése biztosított marad.

Az út nyomvonala az MaTRT, és a Btv. által több övezet által is védett tájon keresztül halad. A nyomvonal több régészeti lelőhelyet is érint. A tervezett beruházás jellegéből, és a változásból adódóan az értékek sérülésével nem kell számolni.

A fentiek megvalósulása érdekében módosul a külterületi és a belterületi szabályozási terv.

#### **5 HATÁLYOS TELEPÜLÉSRENDEZÉSI ESZKÖZÖK BEMUTATÁSA**

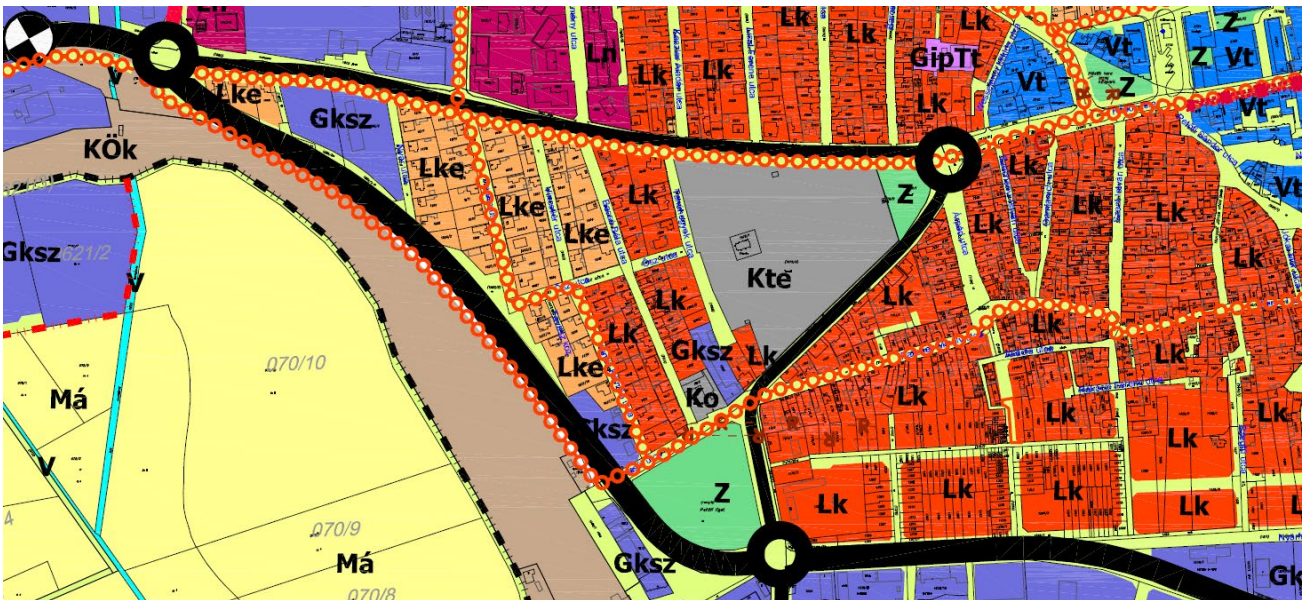
Tapolca Város hatályos településrendezési eszközei:

- településszerkezeti terv: 203/2019. (XII. 20.) sz. határozat
- helyi építési szabályzat: 25/2019.(XII.23.) Önk. rendelet
- Tapolca Város Településfejlesztési koncepciója, 2020. január
  
- Tapolca Város Településfejlesztési koncepciója:
  1. Részcél: Külső megközelíthetőség javítása
    - Térségi közúti kapcsolatok fejlesztése
    - Térségi szintű kerékpáros kapcsolatok fejlesztése - a megfelelő városi kapcsolatok kiépítése a regionális hálózathoz, erdészeti utak bekapcsolása a kerékpáros hálózatba
  2. Részcél: Belső közlekedési rendszer fejlesztése
    - Belső kerékpáros vonalas létesítmények fejlesztése, regionális hálózati kapcsolatok kiépítése

- A településszerkezeti terv tervezési területre vonatkozó részletei:



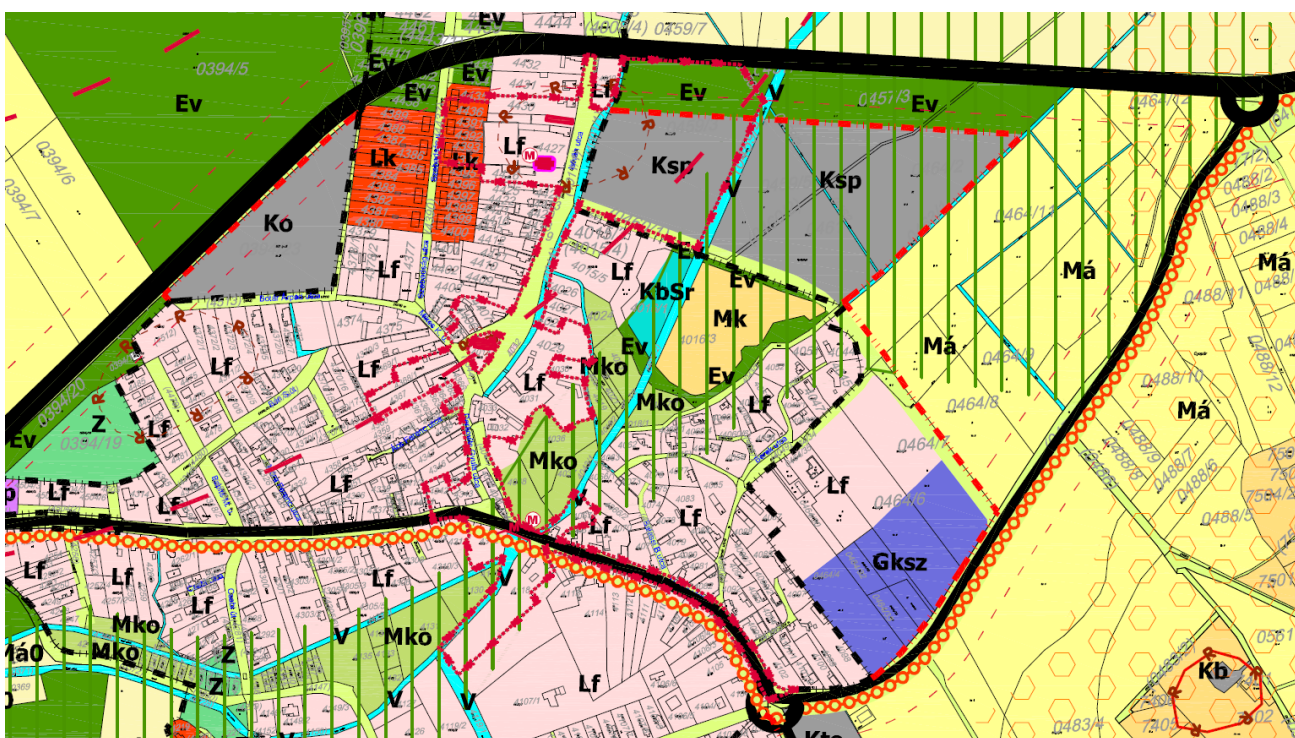
A kerékarút nyomvonalát a főút északi oldalára kell áthelyezni.



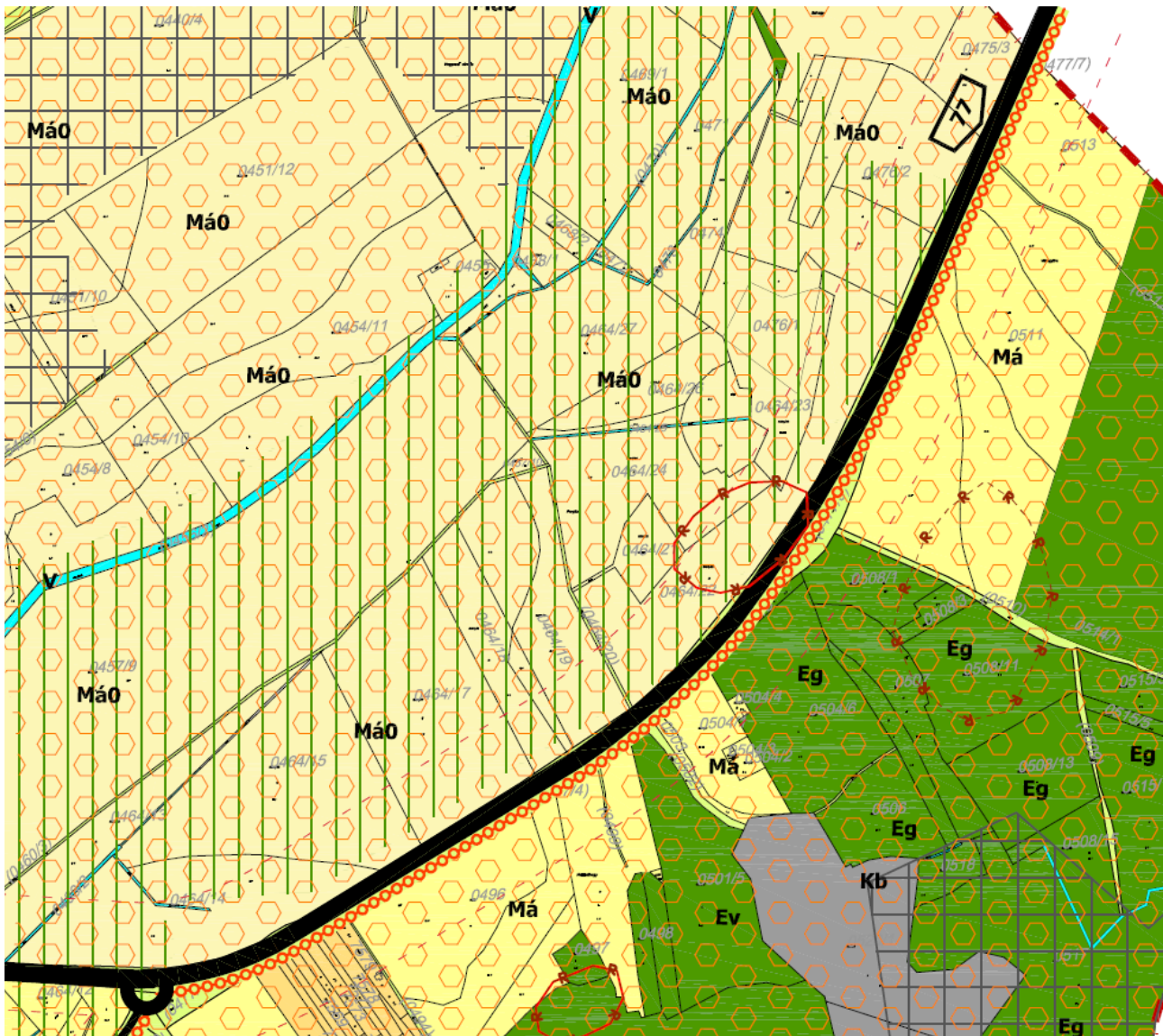
A kerékpárút elkerülő út menti nyomvonalát a Keszthelyi út – vincellér utca – Kandó Kálmán utca – Petőfi liget – Nyárfa utca nyomvonalra kell áthelyezni



A kerékpárút nyomvonalát a déli elkerülő út északioldalán kell elhelyezni. A Királykúti úti nyomvonal okafogyottá vált, azt törölni kell.



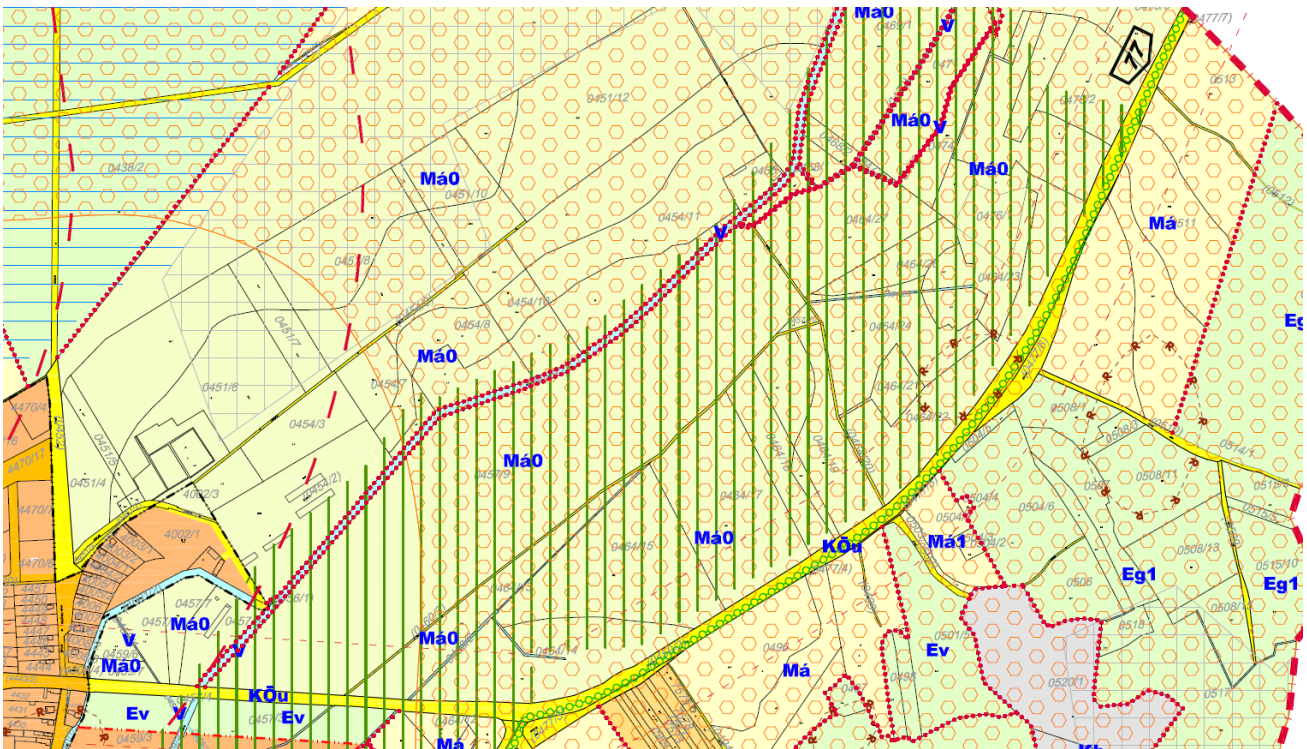
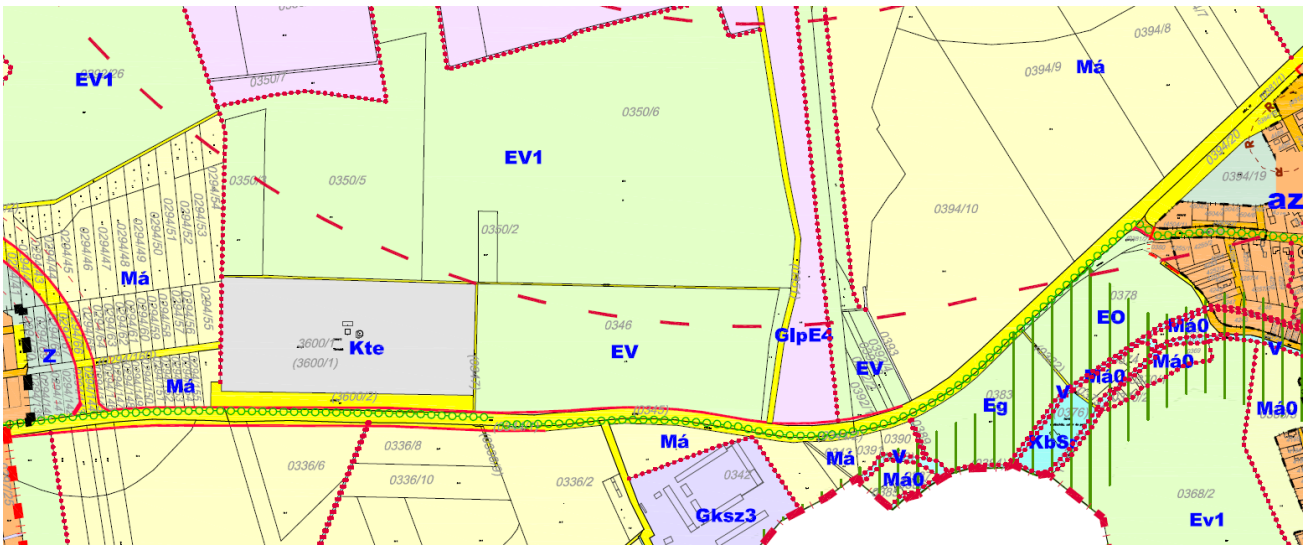
A kerékpárút nyomvonalát a Miklós utcáról az István utcára, illetve a 77. sz. főút északi oldalára kell áthelyezni.



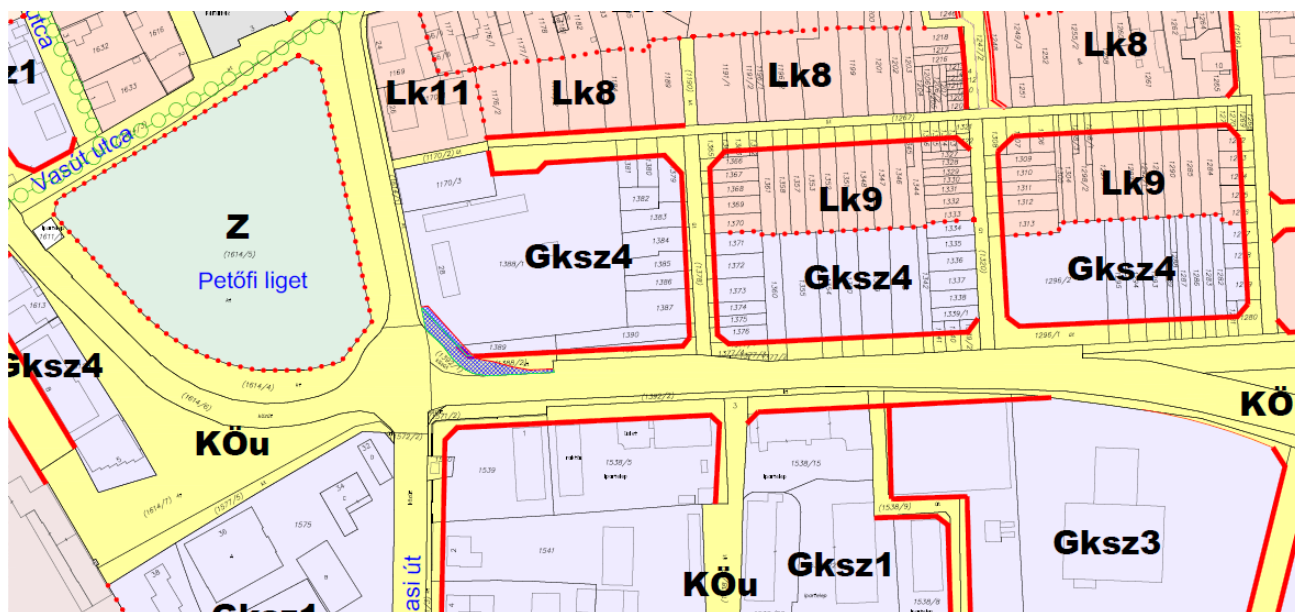
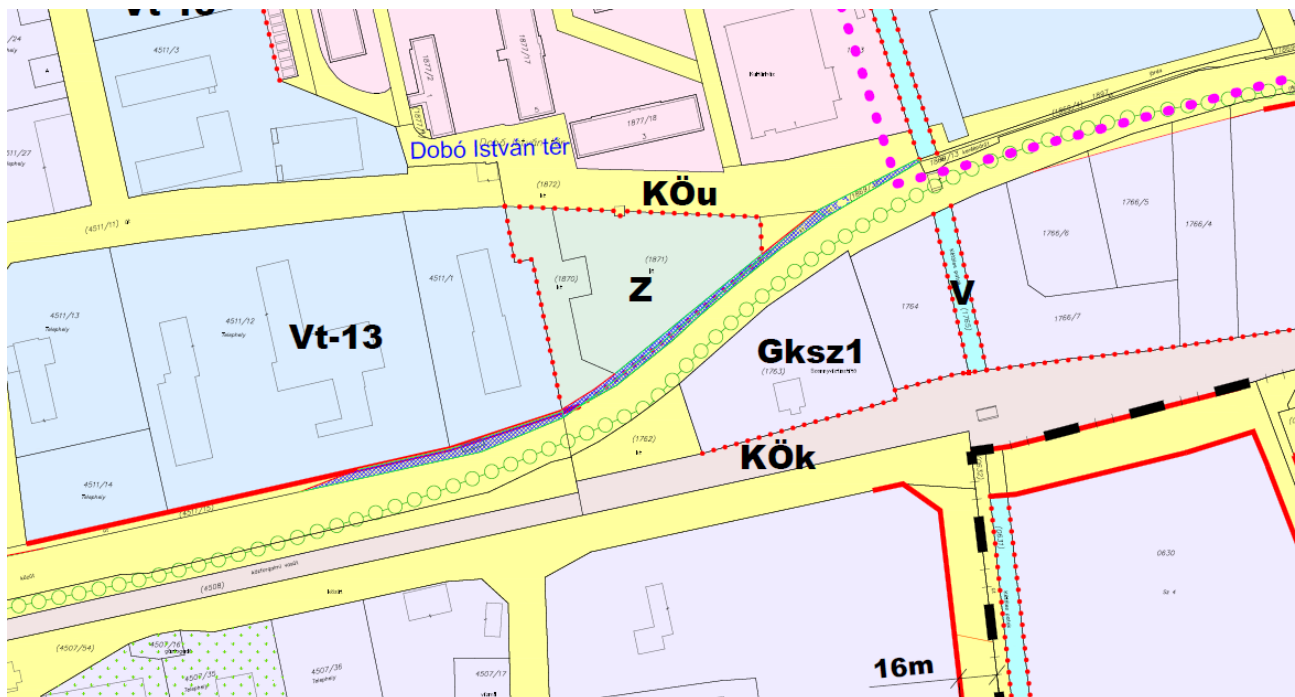
A kerékpárút nyomvonalát a 77. sz. főút északi oldalára kell áthelyezni.

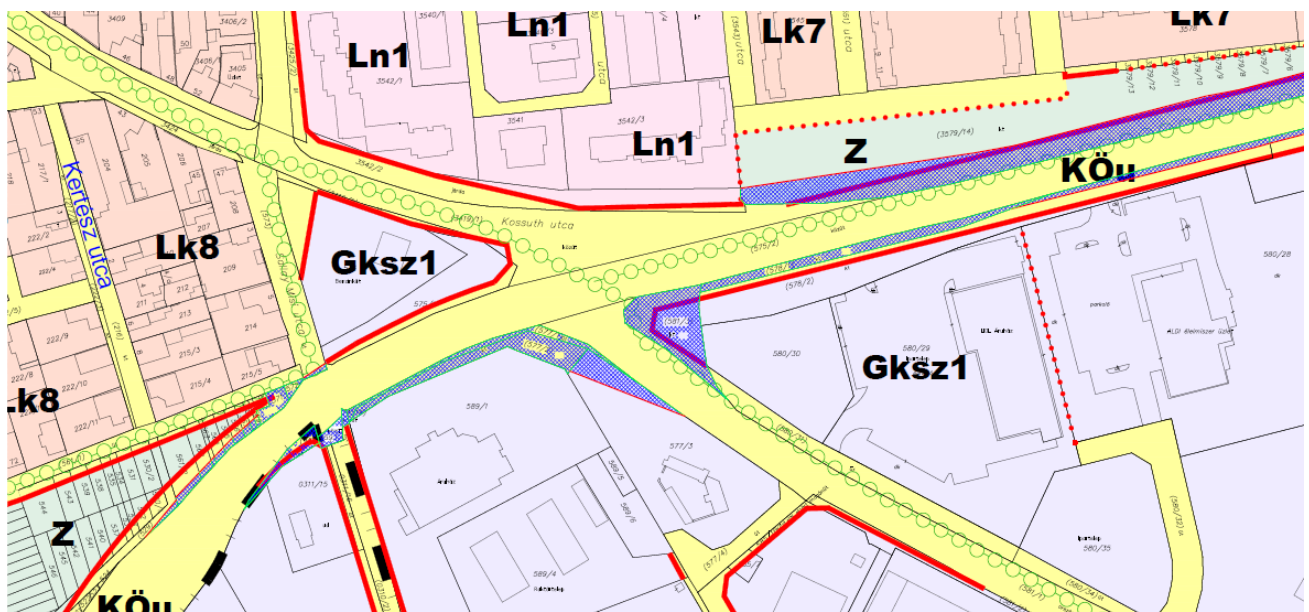
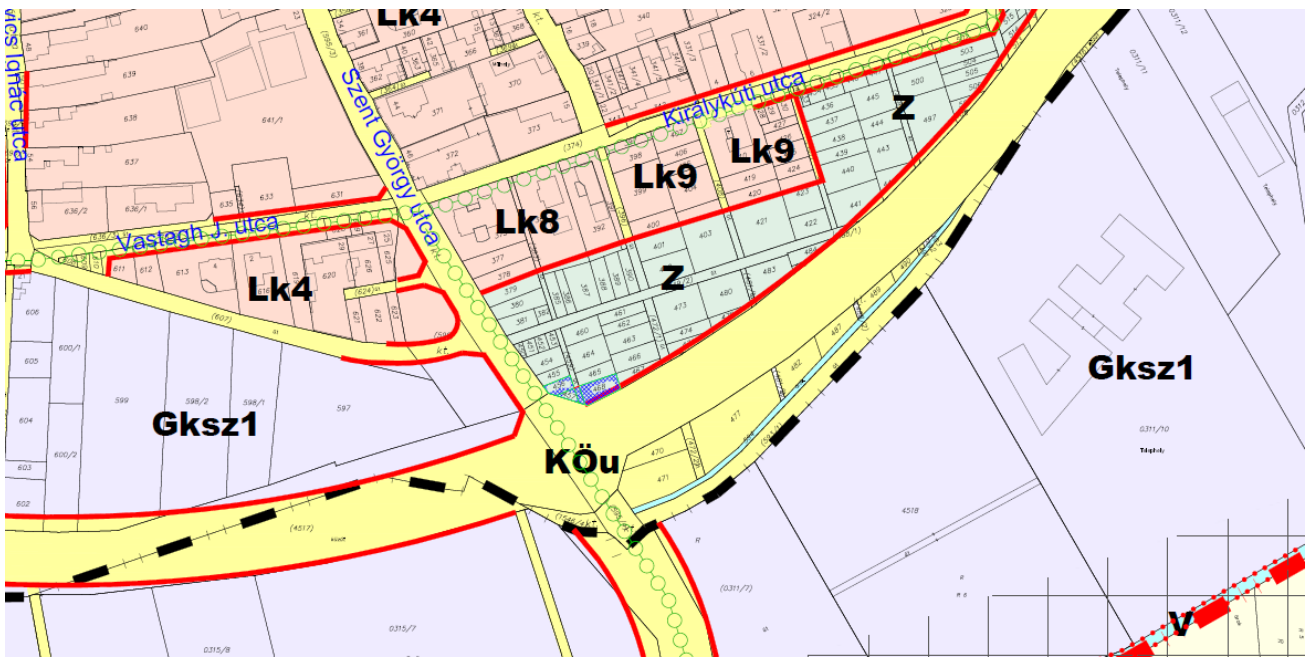
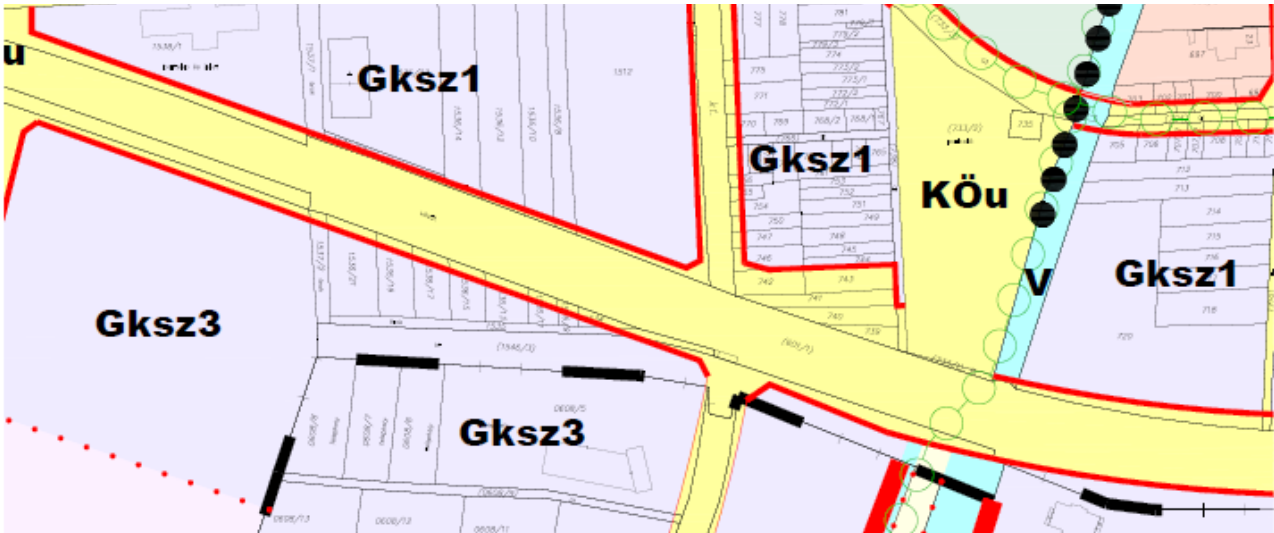
*Kivonat a hatályos településszerkezeti tervből*

- A szabályozási terv tervezési területre vonatkozó részletei:

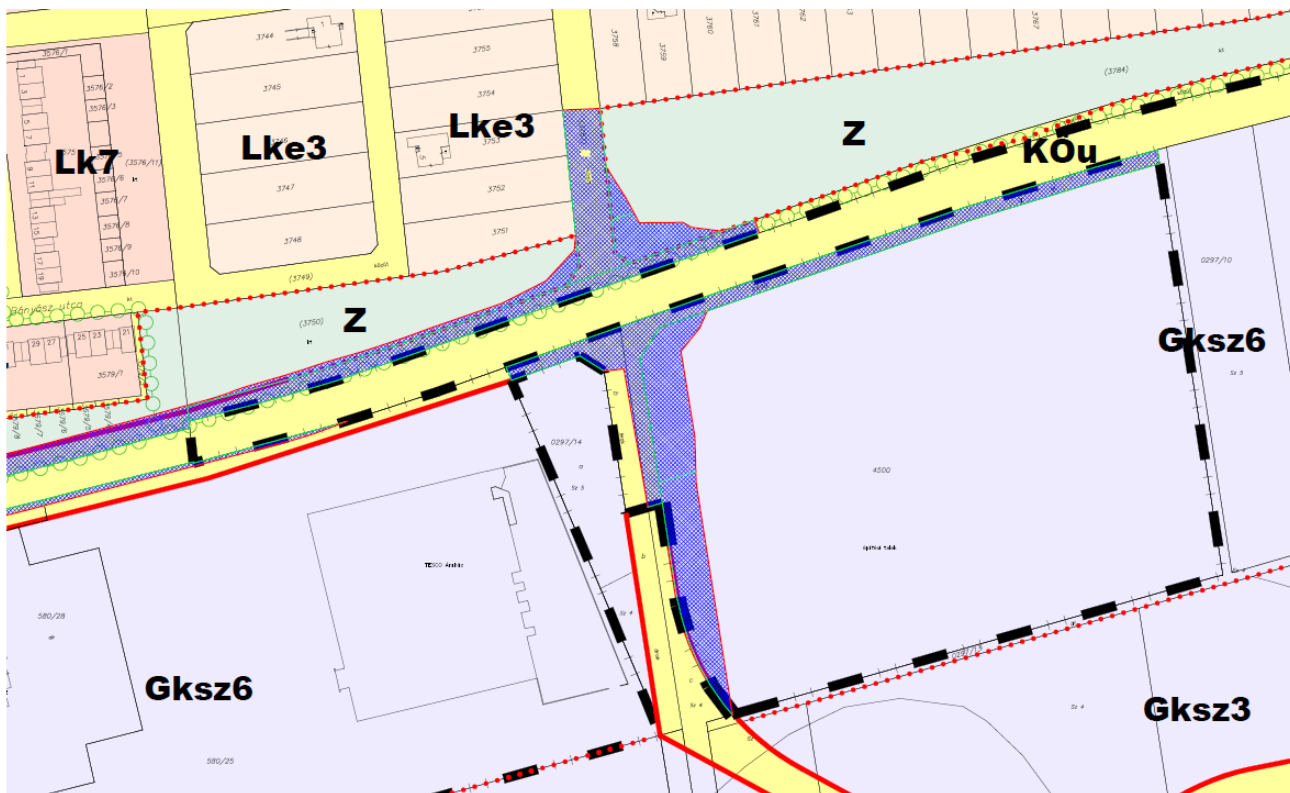


A 77. sz. főút belterületi szakasza szabályozási szélességét a közlekedési terveknek megfelelően bővíteni kell, illetve egyes szakaszokon a szabályozási vonal törlése, a szükségtelen útszélesítés megszüntetése is végrehajtható.









*Kivonat a hatályos belterületi szabályozási tervből*

## 6 A TERVEZETT TELEPÜLÉSRENDEZÉSI ESZKÖZÖK BEMUTATÁSA

A településrendezési eszközök módosítását a tervezett Monostorapáti – Lesencetomaj kerékpárút ábrázolása és területbiztosítása tette szükségessé.

A tervezett kerékpárút nyomvonala a 77. sz. főút mentén kerül kijelölésre. A kerékpárút a közút mentén, külterületen új, önálló kiépítendő kerékpárúton, belterületen részben önálló kerékpárúton, részben közös gyalog- és kerékpárútként, illetve kerékpározásra kijelölt nyomvonalon alakulhat ki.

### 6.1 Településszerkezeti terv módosítási javaslata

A hatályos településszerkezeti terv a kerékpárút nyomvonalát csak részben, és nem teljesen a megvalósítandó nyomvonalal tartalmazza, ezért annak módosítása, kiegészítése szükséges.

A módosított településszerkezeti terv kiegészül a Monostorapáti - Lesencetomaj kerékpárút nyomvonalának jelölésével.

A 77. sz. főút burkolatmegerősítési fejlesztésével összefüggésben, a főúttal határos külterületi földrészletek szükséges megközelítésének biztosítása miatt szükségessé vált a Veszprémi út és a Gyulakeszi út között kijelölt gazdasági terület feltárásának átdolgozása is, ami a terven átvezetésre került.

Új beépítésre szánt terület nem kerül kijelölésre.

---

## 6.2 Helyi építési szabályzat módosítási javaslata

---

A közlekedési engedélyezési tervekkel összhangban, a szükséges kisajátítások biztosítása érdekében a kisajátítási vonalakkal megegyező vonalvezetéssel készült el a 77. sz. főút kiszabályozása módosításra.

A hatályos szabályozási terv a 77. sz. főutat külterületen jellemzően a meglévő telekhatárok mentén szabályozta. Tapolca átkelési szakasza már tartalmazott útszélesítést, amely a jelen munka keretében felülvizsgálatra került, ahol nem volt szükség az út szélesítésére, a közlekedési terület határa visszakerült az út telekhatárára, ahol a közlekedési terv további kisajátítást javasolt, annak megfelelően került módosításra a szabályozási vonal.

Külterületen nem biztosít helyet a hatályos szabályozási terv a kerékpárút részére, ezért a meglévő szabályozási szélességet bővíteni kellett.

A külterületi szabályozási terven a szabályozási szélesség bővítése következtében az összekötő út mentén **Eg** övezeti jelű gazdasági erdőterület, **Má1** övezeti jelű általános mezőgazdasági terület **Köu** övezeti jelű közlekedési területbe kerül átsorolásra.

Az út bővítése erdőterületeket is érintett, az út mentén 5-10 méter széles sávban. Összességében 1,18 ha területtel csökken az erdőterület nagysága, melyből az Országos Erdőállomány Adattárba tartozó erdő területe 0,47 ha.

Mivel az erdőterület nagysága összességében nem csökkenhet, új erdőterületek kijelölésére volt szükség.

Erre a két településrész között található mezőgazdasági üzemtől északra fekvő, már jelenleg is részben fásult terület, illetve Diszel belterület és a 77. sz. főút között, korábban közlekedési területnek jelölt terület erdőterületbe sorolásával volt lehetőség.

A belterületi szabályozási terven a részben önálló, részben a közös gyalog- és kerékpárút építésére szükséges hely biztosítása érdekében a jelenlegi közlekedési terület északi irányú bővítésére van szükség, változó mértékben, a közlekedési terv kisajátítási munkarészenek megfelelően. Összességében az út szélesítése csak állami, önkormányzati, és magánterületek előkertjét veszi igénybe, nem jár épületek által elfoglalt hely igénybevételével.

A belterületi szabályozási terven Tapolca településrészen a **Gksz** kereskedelmi, szolgáltató terület, Diszel településrészen **Lf1** falusias lakóterület, illetve **Ko** különleges oktatási terület építési övezetbe sorolt telekrészek **Köu** övezeti jelű közlekedési területbe kerülnek átsorolva.

A módosítás következtében a 77. sz. főút mentén kijelölt zöldterületek is változtak, de a szabályozási vonal korrekció eredményeként a csökkenés és a növekmény kiegyenlítette egymást, így a zöldterület kiterjedése összességében nem változott.

Nem tartozott közvetlenül a tárgyi feladathoz, de a módosítás keretében korrigálásra került a Kossuth utcában (Veszprémi út és Juhász Gyula utca közötti szakasz) is a közlekedési terület és a nagyvárosias lakóterület határa.

Mivel a 77. sz. főút fejlesztése nem teszi lehetővé, hogy az összes vele határos földrészlet a főútról közvetlenül megközelíthető legyen, a közlekedési terv a főúttal párhuzamos mezőgazdasági utak tervezéséről is gondoskodott.

A veszprémi és a gyulakeszi bekötő utak között kijelölt gazdasági terület megközelíthetőségét is érintette a fenti elv, ugyanis a veszprémi úttal határos földrészletek megközelítése korábban a 77-es út felül volt biztosítva. A tömbbelső feltáró út áthelyezésével az érintett telkek feltárása megoldott lett.

A fentiek értelmében módosul a helyi építési szabályzat mellékletét képező belterületi, diszeli és külterületi szabályozási terv. A HÉSZ előírásainak módosítására nem volt szükség.

---

### 6.3 Területi mérleg változása

---

A módosítások során a 419/2021. (VII.15.) Korm. rendelet 78/D. (4) b. pontja értelmében új beépítésre szánt terület kijelölésre nem került sor. A területfelhasználási változásokat az alábbi táblázat mutatja be:

Területfelhasználás	Meglévő területnagysága (ha)	Tervezett területnagyság (ha)	Változás (ha)
<i>Beépítésre szánt területek:</i>			
Nagyvárosias lakóterület	0,08	0,00	-0,08
Falusias lakóterület	0,01	0,00	-0,01
Kereskedelmi, szolgáltató terület	1,27	0,87	-0,40
Egyéb ipari terület	0,05	0,00	-0,05
Különleges oktatási terület	0,12	0,00	-0,12
<i>Beépítésre nem szánt területek:</i>			
Közlekedési terület	1,98	7,83	+5,85
Zöldterület	0,30	0,36	+0,06
Erdőterület	1,18	1,66	+0,48
Mezőgazdasági terület	5,71	0,00	-5,71
Vízgazdálkodási terület	0,02	0,00	-0,02

---

### 6.4 Biológiai aktivitás érték számítás

---

A biológiai aktivitás érték számításra nincs szükség az 1997. évi LXXVIII. tv. 7. § (3) b) pontja értelmében, ugyanis új beépítésre szánt terület kijelölése nem történik a településen jelen területfelhasználás módosítással.

## 7 A TERÜLETRENDEZÉSI TERVEKKEL VALÓ ÖSSZEFÜGGÉSEK VIZSGÁLATA

A településrendezési eszközök módosítása során figyelemmel kell lenni a tervhierarchiában a településrendezési tervek fölött álló országos és térségi tervek vonatkozó megállapításaira.

A tervezéssel érintett területet az alábbiakban részletesen ismertetett országos, térségi, illetve megyei elemek érintik.

### 7.1.1 Magyarország és egyes kiemelt térségeinek területrendezési tervéről szóló 2018. évi CXXXIX. törvénnyel (a továbbiakban: MaTrT) való összefüggések vizsgálata

A törvény Második Részében foglalt **Országos Területrendezési Terv (a továbbiakban: OTrT)** területi hatálya kiterjed az ország teljes közigazgatási területére. Az OTrT az Ország Szerkezeti Tervét, valamint az Országos Övezeti Tervet és az ezekre vonatkozó szabályokat foglalja magában.



Az MTrT szerint a tervezési terület települési térségben található.

**MTrT figyelembe veendő előírásai:**

„5. § (1) Az OTrT, az Ország Szerkezeti Tervét, valamint az Országos Övezeti Tervet és az ezekre vonatkozó szabályokat foglalja magában.

(2) E Rész alkalmazásában

3. települési térség: az országos és a megyei területrendezési tervben megállapított területfelhasználási kategória, amelybe a vízgazdálkodási térségbe és a sajátos területfelhasználású térségbe tartozó területek kivételével a település belterülete, valamint a belterületen kívüli beépítésre szánt területek tartoznak.”

Az MTrT 46. § (1) bekezdése szerint a Balaton Kiemelt Üdülőkörzet Területrendezési Terv (a továbbiakban: BKÜTrT) a Balaton Kiemelt Üdülőkörzet Szerkezeti Tervét, valamint a Balaton Kiemelt Üdülőkörzet Övezeti Tervét és a Balatoni Területrendezési Szabályzatot foglalja magában, azzal, hogy

„a) a Balaton Kiemelt Üdülőkörzet összes településére vonatkozó területhasználati követelményeket a X. és XIV. Fejezet,

b) a partinak és partközelinek nem minősülő településekre vonatkozó területhasználati követelményeket a XI. Fejezet,

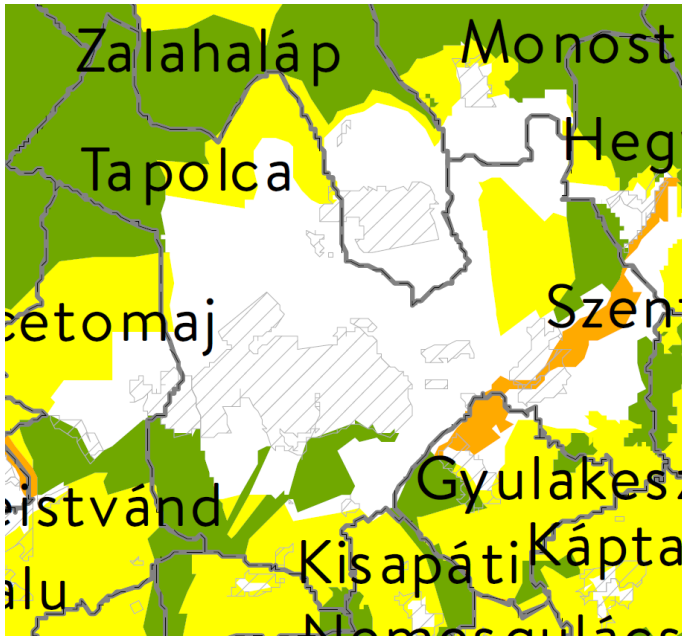
c) a parti és partközeli településekre vonatkozó területhasználati követelményeket a XII. Fejezet, továbbá

d) a Balaton vízparti területeire vonatkozó területhasználati követelményeket a XIII. Fejezet tartalmazza.”

(2) E Rész alkalmazásában

3. települési térség: területfelhasználási kategória, amelybe a vízgazdálkodási térségbe és a sajátos területfelhasználású térségbe tartozó területek kivételével a település belterülete, valamint a belterületen kívüli beépítésre szánt területek tartoznak.

## Ökológiai hálózat ökológiai folyosójának övezete



MaTrT 26. § (1) Az ökológiai hálózat ökológiai folyosójának övezetében – kivéve, ahol az Ország Szerkezeti Terve, a Budapesti Agglomeráció Szerkezeti Terve vagy a Balaton Kiemelt Üdülőkörzet Szerkezeti Terve települési térséget határoz meg – csak olyan megyei területfelhasználási kategória és megyei övezet, valamint a településrendezési eszközökben olyan övezet és építési övezet jelölhető ki, amely az ökológiai hálózat magterülete és az ökológiai hálózat ökológiai folyosója természetes és természetközeli élőhelyeit és azok kapcsolatait nem veszélyezteti.

(2) Az ökológiai hálózat ökológiai folyosójának övezetében új beépítésre szánt terület nem jelölhető ki, kivéve, ha

a) a települési területet az ökológiai hálózat ökológiai folyosó, vagy az ökológiai hálózat magterület és az ökológiai hálózat ökológiai folyosó körülzárja, továbbá

b) a kijelölést más jogszabály nem tiltja.

(3) A (2) bekezdésben szereplő kivételek együttes fennállása esetén, a beépítésre szánt terület csak az állami főépítési hatáskörében eljáró fővárosi és megyei kormányhivatalnak a területrendezési hatósági eljárása során kiadott területfelhasználási engedélye alapján jelölhető ki. Az eljárás során vizsgálni kell, hogy biztosított-e az ökológiai hálózat magterület és az ökológiai hálózat ökológiai folyosó természetes és természetközeli élőhelyeinek fennmaradása, valamint az ökológiai kapcsolatok zavartalan működése.

(4) Az ökológiai hálózat ökológiai folyosójának övezetében a közlekedési és energetikai infrastruktúra-hálózatok elemeinek nyomvonala, továbbá az erőművek az ökológiai folyosó és az érintező magterület természetes élőhelyeinek fennmaradását biztosító módon, az azok közötti ökológiai kapcsolatok működését nem akadályozó műszaki megoldások alkalmazásával jelölhetők ki és helyezhetők el.

(5) Az ökológiai hálózat ökológiai folyosójának övezetében bányászati tevékenység folytatása a bányászati szempontból kivett helyekre vonatkozó előírások alkalmazásával engedélyezhető. Az övezetben új célkitermelőhely és külfejtéses művelésű bányatelek nem létesíthető, meglévő külfejtéses művelésű bányatelek horizontálisan nem bővíthető.

**A tervezett módosítás nem ellentétes a MaTrT előírásaival.**

## Világörökségi várományos területek által érintett települések övezete érinti Tapolca egész közigazgatási területét.

MaTrT 31. § (1) A világörökségi és világörökségi várományos területek övezetét a településrendezési eszközökben kell tényleges kiterjedésének megfelelően lehatárolni.

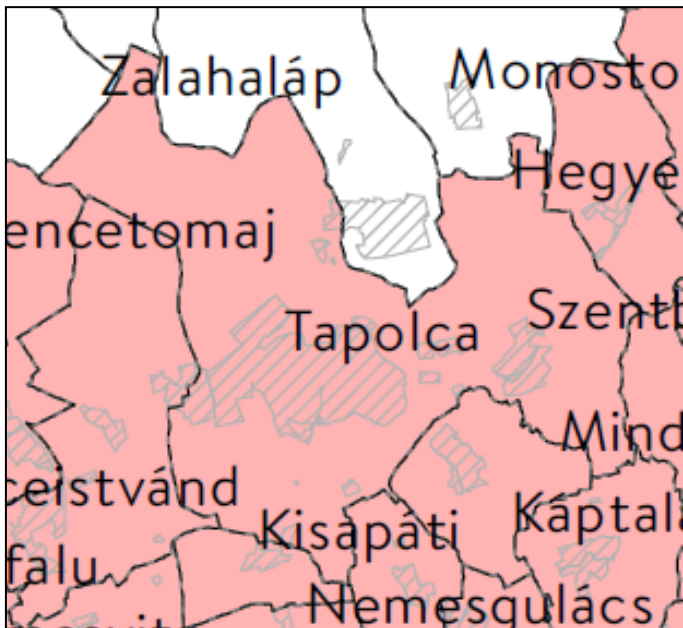
(2) Az (1) bekezdés szerint lehatárolt világörökségi és világörökségi várományos terület övezetén:

a) a területfelhasználás módjának és mértékének összhangban kell lennie a világörökségről szóló törvényben, valamint a világörökségi kezelési tervben meghatározott célokkal,

b) új külfejtéses művelésű bányatelek, célkitermelőhely nem létesíthető, meglévő külfejtéses művelésű bányatelek területe horizontálisan nem bővíthető; a felszíni tájsebeket rendezni kell,

c) a közlekedési, vízgazdálkodási és hírközlő infrastruktúra-hálózatokat, továbbá az erőműveket a kulturális és természeti örökség értékeinek sérelme nélkül, területi egységüket megőrizve, látványuk érvényesülését elősegítve és a világörökségi kezelési tervnek megfelelően kell elhelyezni.

MaTrT 82. § A világörökségi és világörökségi várományos területek övezete tekintetében a 31. § szerinti övezeti előírások mellett a következő előírások alkalmazandók:



- a) az erőművek közül csak háztartási méretű kiserőmű helyezhető el épületre felszerelten;
- b) a tájalkotó elemek összhangjának megőrzése érdekében a helyi építési szabályzatban és a településképi rendeletben a tájképet és a kulturális örökség elemeinek védelmét szolgáló szabályozást kell meghatározni

**A tervezett módosítás nem ellentétes a MaTrT előírásaival.**

**Honvédelmi és katonai célú terület övezete érinti Tapolca egész közigazgatási területét.**



MatrT 32. § (1) A honvédelmi és katonai célú terület övezetét a településrendezési eszközökben kell tényleges kiterjedésének megfelelően lehatárolni.

(2) Az övezet (1) bekezdés alapján lehatárolt területét a településrendezési eszközökben

a) a b) pontban megfogalmazottak kivételével - minden területfelhasználási kategóriában - beépítésre szánt vagy beépítésre nem szánt különleges honvédelmi, katonai és nemzetbiztonsági célra szolgáló terület területfelhasználási egységbe kell sorolni;

b) a zárt bekerített objektumok kivételével honvédelmi célú erdőterület területfelhasználási egységbe kell sorolni, ha az adott terület az erdők övezete által is érintett.

(3) A (2) bekezdésben foglalt területfelhasználási egység kijelölésének módosítása csak a honvédelemért felelős miniszter hozzájárulásával lehetséges.

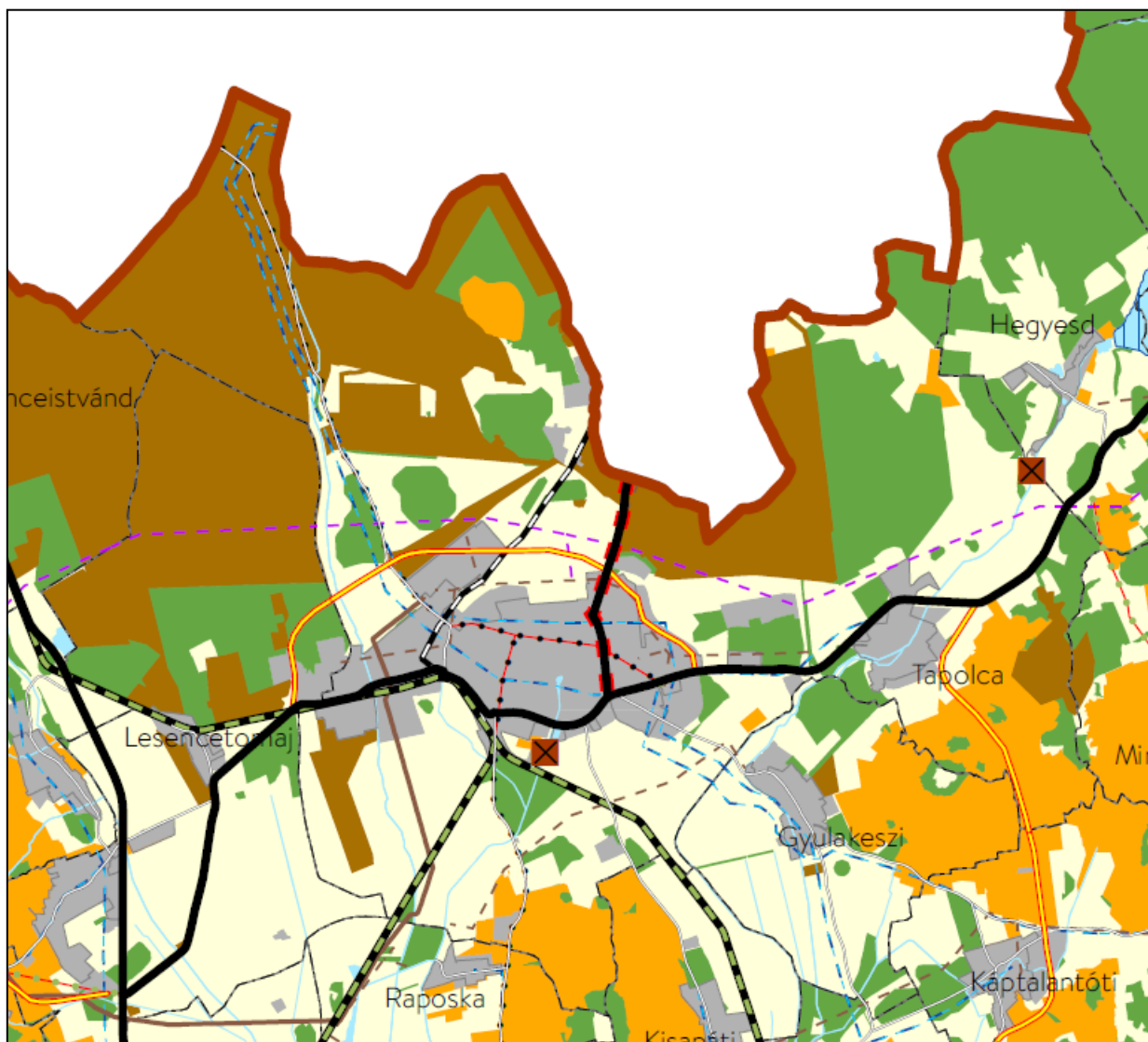
**A tervezett módosítás nem ellentétes a MaTrT előírásaival.**

### 7.1.2 Balaton Kiemelt Üdülőkörzet (a továbbiakban: BKÜ)

Az MTrT 9. § (2) bekezdés b) pontja alapján a Balaton Kiemelt Üdülőkörzet Szerkezeti Tervében alkalmazott kiemelt térségi területfelhasználási kategóriákat az 49. § határozza meg:

*„49. § A Balaton Kiemelt Üdülőkörzet Szerkezeti Tervében megállapított kiemelt térségi területfelhasználási kategóriák a következők:*

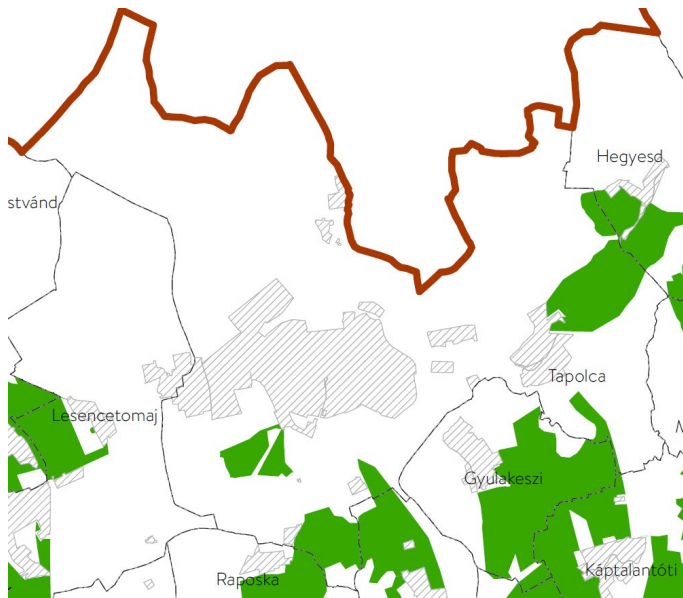
- a) erdőgazdálkodási térség,*
- b) mezőgazdasági térség,*
- c) szőlő-, gyümölcs- és kertművelésű térség,*
- d) vízgazdálkodási térség,*
- e) települési térség,*
- f) legalább 2 ha kiterjedésű sajátos területfelhasználású térség.”*



A módosítással érintett ingatlan a BKÜ Szerkezeti Terve szerint főút nyomvonala.

**A tervezett módosítás nem ellentétes a MaTrT előírásaival.**

## Tájképvédelmi szempontból kiemelten kezelendő terület övezete



MaTrT 81. § (1) A tájképvédelmi szempontból kiemelten kezelendő terület övezete tekintetében a 19. § (4) bekezdése szerinti miniszteri rendeletben a tájképvédelmi terület övezetére meghatározott övezeti előírások mellett – a bányászatra vonatkozó rendelkezés kivételével – a (2) és (3) bekezdésben foglalt rendelkezés alkalmazandó.

(2) A tájképvédelmi szempontból kiemelten kezelendő terület övezetén:

- új beépítésre szánt terület nem jelölhető ki;
- a művelési ág megváltoztatása, termőföld más célú hasznosítása csak a hagyományos tájhasználatnak megfelelő termelési- és tájszerkezet, illetve a sajátos tájkarakter erősítése, valamint közmű és közút építése érdekében engedélyezhető;
- a látványvédelmet a településképi követelményekben és a településrendezési

eszközökben biztosítani kell;

d) a kialakult geomorfológiai formák természetes domborzati adottságai és láthatósága megőrzendők.

(3) A tájképvédelmi szempontból kiemelten kezelendő terület övezetén:

- új épület vagy építmény elhelyezése tájba illesztve, a történeti tájszerkezet, a táji és tájképi értékek és az egyedi tájértékek megőrzésével, a tájkarakter erősítésével, a helyi építészeti hagyományok követése mellett, a beépítésre nem szánt területen a telek a meglévő beépítéshez igazodó, de legfeljebb 3%-os beépítésével történhet;
- új üzemanyag-töltő állomás és hulladékkezelő létesítmény – a komposztáló telepet és az átrakóállomást kivéve – nem létesíthető;
- csarnok nem helyezhető el;
- az erőművek közül csak háztartási méretű kiserőmű helyezhető el épületre felszerelten;
- új külfejtéses művelésű bányatelek nem állapítható meg, meglévő külfejtéses művelésű bányatelek horizontálisan nem bővíthető, célkitermelőhely nem létesíthető, felszíni tájsebeket rendezni kell.

**A tervezett módosítás nem ellentétes a MaTrT előírásaival.**

### **7.1.3 A Miniszterelnökséget vezető miniszter 9/2019. (VI. 14.) MvM rendelete a területrendezési tervek készítésének és alkalmazásának kiegészítő szabályozásáról (a továbbiakban MvM rendelet)**

#### **Tájképvédelmi terület övezete érinti a tervezési területet.**

MvM rendelet 4. § (1) A tájképvédelmi terület övezete területére a megye területrendezési tervének megalapozó munkarésze keretében meg kell határozni a tájjelleg térségi jellemzőit, valamint a település teljes közigazgatási területére készülő településrendezési eszköz megalapozó vizsgálata keretében meg kell határozni a tájjelleg megőrzendő elemeit, elemegyütteseit, valamint a tájképi egység és a hagyományos tájhasználat helyi jellemzőit.

(2) A tájképvédelmi terület övezetével érintett területre a tájképi egység, a hagyományos tájhasználat fennmaradása, valamint a tájba illesztés biztosítása érdekében - a településképi védelméről szóló törvény vagy annak felhatalmazása alapján kiadott jogszabály eltérő rendelkezésének hiányában - meg kell határozni

- a településrendezési eszközökben a területfelhasználás és az építés helyi rendjének egyedi szabályait,
- a településképi védelméről szóló 2016. évi LXXIV. törvény 2. § (2) bekezdése szerinti településképi rendeletben (a továbbiakban: településképi rendelet) a településképi követelményeket.





(4) A tájképvédelmi terület övezetében a közlekedési, elektronikus hírközlési és energetikai infrastruktúra-hálózatokat, továbbá az erőműveket a tájképi egység megőrzését és a hagyományos tájhasználat fennmaradását nem veszélyeztető műszaki megoldások alkalmazásával kell megvalósítani.

**A tervezett módosítás nem ellentétes a MvM rendelet előírásaival.**

**Vízminőség-védelmi terület övezete érinti Tapolca teljes közigazgatási területet.**

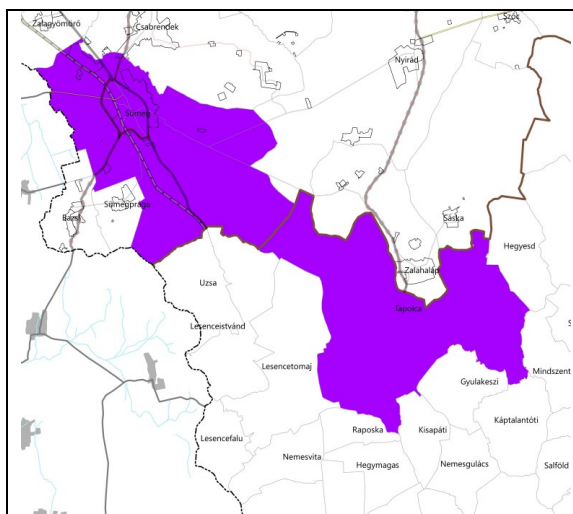


MvM rendelet 5. § (1) A vízminőség-védelmi terület övezetében keletkezett szennyvíz övezetből történő kivezetéséről és az övezeten kívül keletkezett szennyvizek övezetbe történő bevezetéséről, illetve a szennyvíz övezeten belüli kezelésének feltételeiről a megye területrendezési tervében rendelkezni kell.

(2) A vízminőség-védelmi terület övezetébe tartozó települések településrendezési eszközeinek készítése során ki kell jelölni a vízvédelemmel érintett területeket. A kijelölt vízvédelemmel érintett területekre vonatkozó egyedi szabályokat a helyi építési szabályzatban kell megállapítani.

**A tervezett módosítás nem ellentétes a MvM rendelet előírásaival.**

## 7.1.4 15/2019. (XII.13.) ÖNKORMÁNYZATI RENDELET Veszprém megye területrendezési szabályzatáról, térségi szerkezeti tervéről és övezeteiről

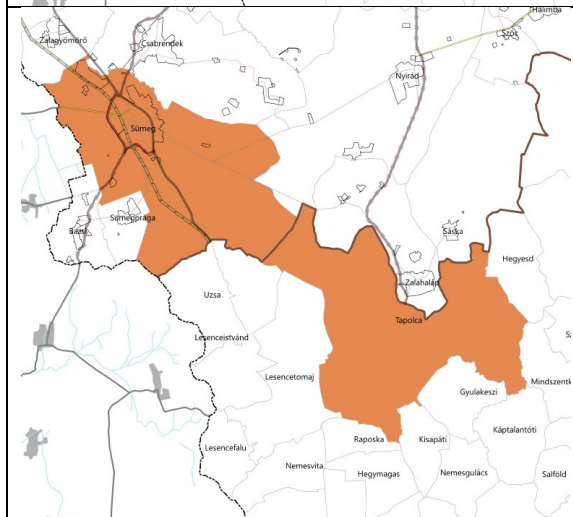


### **Veszprém megye Gazdaságfejlesztés kiemelten támogatott célterületeinek övezete**

 Gazdaságfejlesztés kiemelten támogatott célterületeinek övezete

#### Figyelembe veendő előírás

A térségi övezetben az gazdasági terület kialakítását és a gazdasági vállalkozások fejlesztését a vonatkozó jogszabály alapján fejlesztési eszközökkel is támogatni kell.

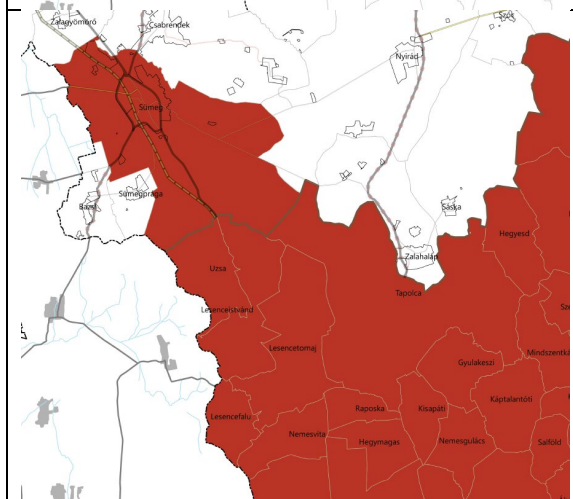


### **Veszprém megye Innovációs-technológiai fejlesztés kiemelten támogatott célterületének övezete**

 Innovációs-technológiai fejlesztés kiemelten támogatott célterületének övezete

#### Figyelembe veendő előírás

A térségi övezetben új innovációs-technológiai fejlesztési célú gazdasági terület kialakítását és az innovációs-technológiai vállalkozások és intézmények fejlesztését a vonatkozó jogszabály alapján fejlesztési eszközökkel is támogatni kell.



### **Turisztikai fejlesztések kiemelten támogatott célterületének övezete**

 Turisztikai fejlesztések kiemelten támogatott célterületének övezete

#### Figyelembe veendő előírás

1. A térségi övezetben új turisztikai célú különleges terület kialakítását és az turisztikai vállalkozások fejlesztését, a turisztikai potenciál növelését és a kihasználás bővítését a vonatkozó jogszabály alapján fejlesztési eszközökkel is támogatni kell.
2. A fejlesztéseknél az egymásra épülő, az egymást nem kioltó javaslatok élvezzenek prioritást.
3. Az övezettel érintett településen belül az ökoturizmust szolgáló fejlesztések (különösen kerékpáros útvonal, gyalogos útvonal, lovas útvonal kijelölése és megvalósítása) kapjon hangsúlyt.
4. Az övezetbe tartozó települések településrendezési tervezése során a Bakony tájképi adottságaiból, magas erdősültségéből adódó potenciál hosszú távú megőrzését

és a turisztikai lehetőségek kihasználását egyaránt biztosító területfelhasználás, valamint bel- illetve külterületi szabályozás meghatározása szükséges.

5. Az érintett települések településrendezési eszközei készítése során a Somló-hegy egyedülálló tájképi adottságainak, szőlő és borkultúrához kapcsolódó tradícióinak megőrzését szükséges elősegíteni.

6. A meglévő települések megújulását és intenzitásnövekedését szükséges támogatni a fejlesztési területek ötletszerű burjánzásával szemben. Ösztönözni kell a városi és vidéki rekreáció fejlesztését, az ehhez szükséges területhasználati egységek kijelölését az együttműködő településeken, különös tekintettel a turisztikai prioritású Zirc környéki és Csabrendek környéki térségben.

7. A komplex tájgazdálkodás elveinek érvényesítése során szükséges az erdő- és mezőgazdálkodás táji arculatot megőrző módjainak preferálása.

16

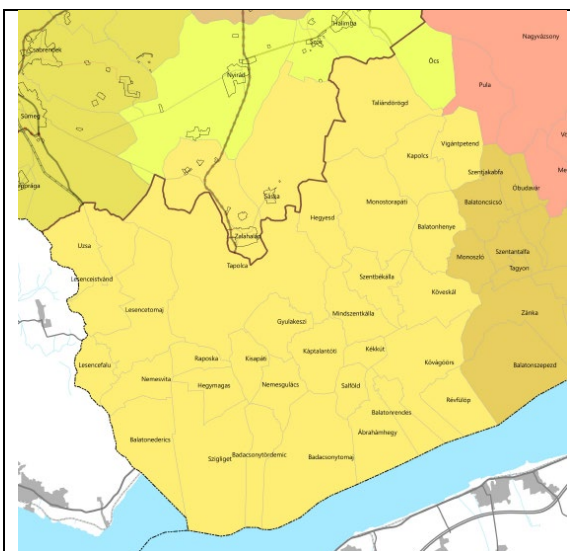
8. A bakonyi kistelepülések, zsáktelepülések nyugalmanak és turisztikai vonzerejének megőrzése érdekében a településekre jelentős mértékben zavaró átmenőforgalmat vonzó úthálózati fejlesztések nem valósíthatók meg. A térség mellékúthálózata csak a legszükségesebb mértékben bővíthető. Új útkapcsolati elemek tervezése során a természetközeli turizmus bázisainak számító kistelepülések háborítatlanságának megőrzésére kell törekedni.

9. Kiemelt figyelmet kell fordítani az üdülőterületek térségi szinten összehangolt kijelölésére mind a Bakony, mind Csabrendek térségében. Az üdülőterületek jó minősége érdekében ütemezett szabályozással csak akkor és akkora területen keletkeztessen építési jogokat a településrendezési terv, amikor és amekkora területen a minőségi turizmus megteremtésének és rentábilis működtetésének feltételei adottak, illetve tervezhető időtávon belül biztosíthatók.

10. A helyi szabályozási tervekben a bakonyi kistelepülések karakteréhez nagyban hozzájáruló népi építészeti emlékek megőrzését biztosító előírásokat kell alkalmazni. A települések és a táj harmóniájának megőrzése érdekében új beépítésre szánt területek kijelölése során törekedni kell a takarékosagra. Az építési előírások között biztosítani kell kistelepülések esetében a turizmushoz kapcsolódó fejlesztések megvalósíthatóságát


11. Az új épületeket a rendeltetés és a helyi építészeti és táji adottságokhoz igazodva kell megtervezni, és az építési engedély iránti kérelemhez a külön jogszabályban meghatározott látványtervet kell mellékelni.

12. A településrendezési eszközök készítése során - a településképi-tájképi értékeken túl - a speciális középhegységi adottságokhoz és erdőszültségi viszonyokhoz illeszkedő rekreáció (bakancsos turizmus, kerékpározás, erdei tanösvény, vendéglátás, kerékpáros pihenő stb.) megteremtésének lehetőségeit is biztosítani szükséges. Javasolt a bakonyi gyalogos és kerékpáros turizmus infrastruktúra egységes minőségi és arculati szempontok szerinti kiépítése..



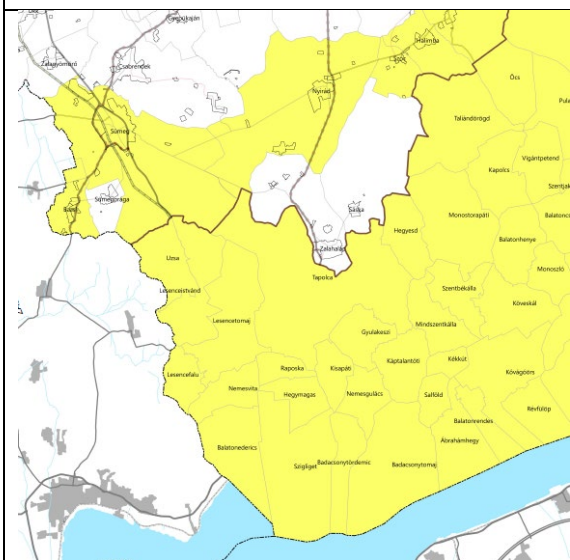
Tapolca város Tapolca várostérség központja

### Veszprém megye várostérségeinek övezete


 Tapolca várostérsége

#### Figyelembe veendő előírás

1. Az övezet területén ösztönözni kell az érintett települések együttes fejlesztési koncepcióinak, programjainak készítését, településszerkezeti terveik, környezetvédelmi és klímavédelmi programjaik összehangolását.
2. Javasolt, hogy a járásszékhely városok várostérségeiben érintett települések kezdjék meg a térség egésze jövőképeinek végiggondolását, a 2020-2027 közötti fejlesztési időszakra való közös felkészülést.
3. Az övezet területén érintett települések alakítsanak ki közös stratégiát az ingatlanspekuláció megelőzésére, a területi kínálatok szabályozására, a településfejlesztési irányok, projektek meghatározására, a várható folyamatok kézbentartására, a fenntartható területkínálat és területfelhasználás kialakítására, a táj védelmére.
4. Az együtt tervezhető térségek használják ki a több települést érintő együttes pályázati és pályázattalási lehetőségeket, a fejlesztési források feltárási lehetőségeit és kistérségi szinten is optimális felhasználását. Az együttes tervezés kiterjeszhető a terület- és településtervezési, ingatlan- és gazdaságfejlesztési szinten túl a településszociológiai és humán erőforrások gazdálkodási, oktatási és kulturális területekre is.



### Az „Európa kulturális fővárosa Veszprém 2023” program érdekében együttműködő települések övezete

 Az „Európa kulturális fővárosa Veszprém 2023” program érdekében együttműködő települések övezete

#### Figyelembe veendő előírás

Az övezet területén ösztönözni kell az érintett települések együttes fejlesztési koncepcióinak és programjainak készítését az Veszprém Európa Kulturális Fővárosa program sikere, a településenkénti sajátos és egyedi fejlesztési potenciálok optimális kihasználása, illetve az indokolatlan párhuzamos fejlesztések elkerülése érdekében.

## **8 ALÁTÁMASZTÓ MUNKARÉSZEK**

---

### **8.1 Tájrendezés**

---

A tervezett kerékpárút nyomvonala Diszel térségében (Eger patak nyomvonala és környezete) érinti az országos ökológiai hálózat ökológiai folyosójának övezetét, illetve Diszeltől Hegyesd felé a tájképvédelmi terület övezetét és a Tájképvédelmi szempontból kiemelten kezelendő terület övezetét.

Az érintett területen a kialakult tájhasználat csak a természetközeli állapothoz való közelítés érdekében változtatható meg, így a kerékpárút nyomvonalának környezetbe illesztésére kiemelt figyelmet kell fordítani, a bevágásokat és a feltöltéseket a környező terephez igazítva kell kialakítani.

A tervezett kerékpáros forgalom nem okoz jelentős terhelést a környezetben.

A tervezett nyomvonal nem érinti az ökológiai hálózat egyéb elemeit, országos jelentőségű védett természeti területet, „ex lege” védett lápokot és szikes tavakat, kunhalmot és földvárat. Továbbá Natura 2000 terület által sem érintett.

A nyomvonal meglévő út nyomvonala mentén létesülne, ezért a megépülésének tájképi hatása minimális. Az építkezés során esetlegesen megjelenő anyagnyerő helyek és felvonulási területek, telephelyek, szállítási útvonalak következtében kialakuló rombolt felületek kedvezőtlen látványelemként jelennek meg a tájban, így ezek rehabilitációja szükséges az építkezés befejezését követően.

---

### **8.2 Zöldfelület rendezés**

---

A felújítás után az új földpadkákon, valamint az esetleges rézsű beavatkozásokon, tereprendezéseken humusztérítés és füvesítés szükséges.

A rézsűs felületre a letermelt humusz visszaépítése és füvesítése szükséges.

Az utak mentén fasor telepítés tervezett.

---

### **8.3 Környezetvédelem**

---

#### **8.3.1 Talaj és felszín alatti víz védelme**

A kivitelezési időszak negatív hatásait a beruházás területfoglalása, a földmunkák nagyságrendje, a fokozottan, illetve kiemelten érzékeny területek és vízbázisok érintettsége jelentik.

A felszín alatti víz állapota szempontjából érzékeny területeken levő települések besorolásáról szóló 27/2004. (XII.25.) KvVM rendelet melléklete alapján, a tervezéssel érintett területen lévő települések, Lesencetomaj, Tapolca, Hegyesd és Monostorapáti fokozottan és kiemelten érzékeny felszín alatti vízminőségi övezetbe sorolható be.

Magyarország felülvizsgálta, 2015. évi Vízügyi-gazdálkodási Tervének 2.1. melléklete, valamint az Országos Vízügyi Főigazgatóság térképes adatbázisa alapján a vizsgált nyomvonal 2. szakasza érinti Tapolca tartalék vízbázis hidrogeológiai B védőövezetét.

A beruházás kapcsán a talaj minőségi és felületi csökkenése elkerülhetetlen, az útpálya és kapcsolódó létesítményei által elfoglalt terület az infrastrukturális létesítmény része lesz. A kb. 22 km-es 2x1 sávós útszakaszon burkolatmegerősítés tervezett, illetve párhuzamos kerékpárutat építenek. Az önálló külterületi kerékpárút koronaszélessége 4 m, és az 1. nyomvonalszakasz esetében 5500 m, a 2. nyomvonalszakasz esetében 1965 m, és a 3. nyomvonalszakasz esetén pedig 2581 m hosszúságú.

A tervezett út üzemelése során a szennyezés nagysága elsősorban a haváriák, tehergépkocsik balesetével kapcsolatban lehet számottevő.

### **8.3.2 Felszíni víz védelme**

A felszíni vizek állapotát befolyásoló hatásokat az építési és üzemelési időszakban egyaránt elsősorban az új útszakasz vízelvezetésének módja és hatékonysága szabja meg.

A tervezési területet érintő vízfolyások: Eger-víz, Tapolca-patak, Kétöles-patak, Világos-patak, Lesence-patak.

A beavatkozással érintett út és kerékpárút burkolatokkal párhuzamosan vezetett földmedrű, ill. burkolt árkok kerülnek kialakításra. A burkolatokra hulló, ill. a környező területekről érkező csapadékvizek befogadói az utat keresztező vízfolyások lesznek. Ahol a csapadékvíz befogadóig történő elvezetése nem lehetséges, ott kétoldali, föld anyagú, tározót kell kialakítani.

Tapolca környezetében létesített kerékpárút szakasz hidrológiai „B” védőövezetet érint, ezért ezen a szakaszon szikkasztani tilos, a csapadékvizet a védőterületről ki kell vezetni.

Az üzemelés alatt elsősorban közvetett módon érheti szennyezés a felszíni vízfolyásokat. Ez a felszín alatti vizek közvetítésével juthat el a vízfolyásokba.

Közvetlen szennyezés havária esetekben érheti a vízfolyásokat, melyet elsősorban kárelhárítás keretében lehet lokalizálni és megszüntetni. A befogadók előtt kialakított hordalékfogó-tiltó műtárgyak az esetlegesen bekövetkező havária hatásainak csökkentésére szolgálnak.

A forgalom hatására diffúz jelleggel kicsapódó légszennyező anyagok koncentrációja felhígul és ezért az út melletti területeken nem fejtenek ki jelentős hatást.

Az út üzemelése során nem várható olyan szennyező hatás, mely a beszivárgó vizekkel a felszín alatti, ezeken keresztül pedig a felszíni vizek mennyiségi, illetve minőségi változását okozná.

### **8.3.3 Levegőminőség-védelem**

A területhez legközelebbi, Ajkán működő OLM mérőállomások adatai alapján megállapítható, hogy a tervezési terület levegőminősége jó, éves egészségügyi határérték túllépés egyik komponens esetében sem történt.

A kivitelezés során átlagos meteorológiai körülmények között a durva földmunkák idején az útépités és a kerékpárút építése során 10 m és 5 m távolságban szálló por (PM10) 24 órás egészségügyi határérték túllépés várható.

Az építés idejére vonatkozó levegővédelmi előírások betartásával az ideiglenes fellépő porterhelés jelentős mértékben csökkenthető.

A legközelebbi védendő épület 10 méterre található a burkolatmegerősítéssel érintett szakasztól. Üzemelés alatt ebben a távolságban a modellezéssel végzett immisszió számolás alapján megállapítható, hogy az óras (CO és NO<sub>2</sub>) és 24 órás (PM10) egészségügyi határértékek nagy biztonsággal teljesülnek.

A kerékpárút üzemelése során károsanyag-kibocsátással nem kell számolni, így az levegővédelmi szempontból semlegesnek tekinthető.

### **8.3.4 Élővilág-védelem**

A 77-es főút jelenlegi útkoronáját két oldalon szegélyező árkok, a rézsú és a szegély sok helyütt jó természetességű gyepeket tartalmaz, valamint sok szakaszon értékes, honos fafajok alkotta fasorokat. Ezek az építési munkálatok során jelentős mértékben roncsolódnak, pusztulnak, a fák közül sok kivágásra kerül.

Mivel a tervezett beruházás egy része eddig is forgalmat bonyolító földútszakaszokon, intenzíven használt szántóföldi környezetben, illetve degradált gyepeken (mezsgyéken) történik, így megvalósulását követően, normál üzemmenetet feltételezve az élővilágra kifejtett hatás várhatóan nem lesz lényegesen nagyobb, mint ami eddig jellemző volt. Azok a fajok, melyeket a közúti közlekedés szaporodásban, táplálékkeresésben zavaró hatású volt, és amiatt ez idáig nem telepedtek meg, azok a jövőben sem fognak megjelenni, mivel nem tudnak alkalmazkodni ehhez a zavaráshoz.

### **8.3.5 Zaj- és rezgésvédelem**

A tervezési terület jelenlegi zajhelyzetét a tervezett, felújításra kerülő 77. sz. főút, valamint a 26. sz. vasútvonal, Tapolca vasútállomás, Tapolca mellékútjainak zajterhelése és a természet hangjai határozzák meg.

A létesítés során, a tervezett nyomvonalhoz legközelebb fekvő zajtól védendő létesítmények közelében, ahol az építés ideje alatt túllépés várható, külön zajvédelmi intézkedéseket kell alkalmazni ahhoz, hogy az építési munka ne okozzon határérték feletti zajterhelést.

Távlati megvalósítás esetén, az elvégzett zajszámítások alapján megállapítható, hogy a tervezési területhez legközelebb fekvő zajtól védendő épületeknél a várható zajterhelés meghaladja a megengedett határértéket. A határérték feletti zajterheléssel érintett zajtól védendő épületek esetében a létesítés zajvédelmi intézkedéseket igényel.

### **8.3.6 Hulladékgyűjtés**

A kivitelezési munkálatok során a felsorolt hulladékgyűjtési elvek, vonatkozó jogszabályi előírások betartásával a hulladékok mennyisége minimalizálható. A képződő hulladékokra vonatkozó jogszabályokban előírtak szerint történik a keletkező hulladékok gyűjtése, valamint elszállítása. A kivitelezés és üzemelés során keletkező hulladékokat arra jogosultsággal rendelkező szakcégek közreműködésével kell elszállítani és kezelni.

Külön szakági tervdokumentáció készült szaktervező által „E1” jelöléssel.

### **8.3.7 Hulladékkezelés**

Az építés-szerelés minden tevékenységét úgy kell megtervezni és végezni, hogy az biztosítsa a hulladékképződés megelőzését, a keletkező hulladék mennyiségének és veszélyességének csökkentését, a hulladék hasznosítását, környezetkímélő ártalmatlanítását. A hulladékok környezetre gyakorolt hatásai elleni védelem kiterjed mindazon anyagokra, termékekre – ideértve azok csomagoló- és burkolóanyagait is –, amelyeket az eredeti rendeltetésének megfelelően nem lehet, vagy nem kívánnak felhasználni, illetve, amely azok használata során keletkezik.

---

## **8.4 Örökségvédelem**

### **8.4.1 Régészet**

A tervezéssel érintett területek egy helyen érintettek ismert régészeti lelőhellyel.

A területhasználatok során, amennyiben esetlegesen régészeti érték kerül elő, a munkát fel kell függeszteni, a bolygatást az érintett részekben abba kell hagyni. Az előkerült leleteket biztonságba kell helyezni. Az esetről haladéktalanul értesíteni kell a település jegyzőjét, és az örökségvédelmi hatóságot. A lelet helyszínén további tevékenység csak a régészeti szakértő engedélyével lehet folytatni, illetve a bányavállalkozó az örökségvédelmi hatóság előírásainak megfelelően köteles a régészeti értékek védelméről gondoskodni, az érintett területet védőidomba helyezni, ahol bányászati tevékenység nem folytatható.

### **8.4.2 Épített örökség**

Az Országos Területrendezési Terv alapján Tapolca világörökségi várományos területek övezete által érintett település.

A tervezési területeken épített érték nem található, műemléki környezet nem érinti.

A hatályos településrendezési tervhez készített örökségvédelmi hatástanulmány nem módosult.

---

## **8.5 Közlekedés**

A 77. sz. főút 4 számjegyű útból került átminősítésre a műszaki paraméterek változtatása nélkül. A tervezett fejlesztés eredményeként a Monostorapáti – Lesencetomaj közötti szakasz meglévő paramétereit úgy kell megváltoztatni, hogy megfeleljen a másodrendű főúti kategóriának.

Monostorapáti és Lesencetomaj között jelenleg – a Tapolca és Diszel között meglévő kerékpárút, illetve a Keszthelyi úti meglévő kerékpárút kivételével - csak a 77. jelű főúton lehetséges kerékpárral közlekedni.

Magyarország és egyes kiemelt térségeinek területrendezési terve az érintett nyomvonalon jelölte ki az országos jelentőségű 81. számú Balaton–Rába kerékpárutat. A kerékpárút kialakítását is biztosítani kell az érintett nyomvonalon.

Az út nyomvonala külterületi részen a meglévő burkolat jellemző szélessége 6,0-6,5 méter, két oldalt 0,50-1,50 méter széles fűvel benőtt padkával. A vízvezetés jellemzően árokkal biztosított, azonban vannak egyes szakaszok, ahol nincs megfelelő profil.

A tervezési szakaszon két belterületi rész is van. Diszelen István utcai csatlakozást követően, a baloldalon gyalogos járda fut egészen a szabadságutcaig.

Tapolca belterületén a meglévő burkolat szélessége változó, jellemzően 6,0-8,0 méter, két oldalt 0,50-1,50 méter széles fűvel benőtt padkával vagy kiemelt szegéllyel. A vízvezetés árokkal és zárt csapadécsatornával biztosított, azonban vannak egyes szakaszok, ahol nincs megfelelő árokprofil.

Diszel Szabó Ervin utca csatlakozásától önálló kerékpárút halad a 77. főúttal párhuzamosan, annak baloldalán, egészen a temetőig, ahol azt keresztezi és a jobb oldalon folytatódik, ami Tapolca belterületére érve, a bevásárló központ útcsatlakozásától gyalog- és kerékpárút.

Az e-UT 03.01.11 „Közutak tervezése (KTSZ)” című Útügyi Műszaki Előírás alapján a 77. sz. főút főbb paraméterei:

Műszaki jellemzők:

- Útkategória: II. rendű főút K.IV. tervezési osztály,
- Tervezési sebesség: 90 km/h (Diszel átkelési szakasz 50 Km/h)
- Környezeti körülmény: A/B

Egyéb műszaki paraméterek:

- Forgalmi sávok száma: 2x1 sáv,
- Forgalmi sáv szélessége: 3,50 m,
- Burkolat szélessége: 7,50 m,
- Padka szélessége: 2,50 m,
- Korona szélesség: 12,00 m

Keresztmetszeti elrendezés az útkategóriának megfelelő ÚME előírások szerinti keresztmetszet kialakítása szükség/lehetőség szerint (burkolat, padka, stb).

Vízszintes vonalvezetés felülvizsgálata, az útkategóriának megfelelő ÚME előírások szerint:

- helyszínrajzi vonalvezetés korrekciója szükség/lehetőség szerint,
- burkolatszélesítés,
- ívkorrekció,
- sávbővítés.

A tervezett keresztmetszet:

- tervezett korona szélesség külterületen 11,00 méter, 3,50-3,50 méter forgalmi sáv, 2,00-2,00 méter padka
- belterületen a tervezési osztályhoz tartozó forgalmi sáv, minimum 3,25 méter.
- az árok belső rézsűje 1:2.5, külső rézsűje 1:1.5 hajlású

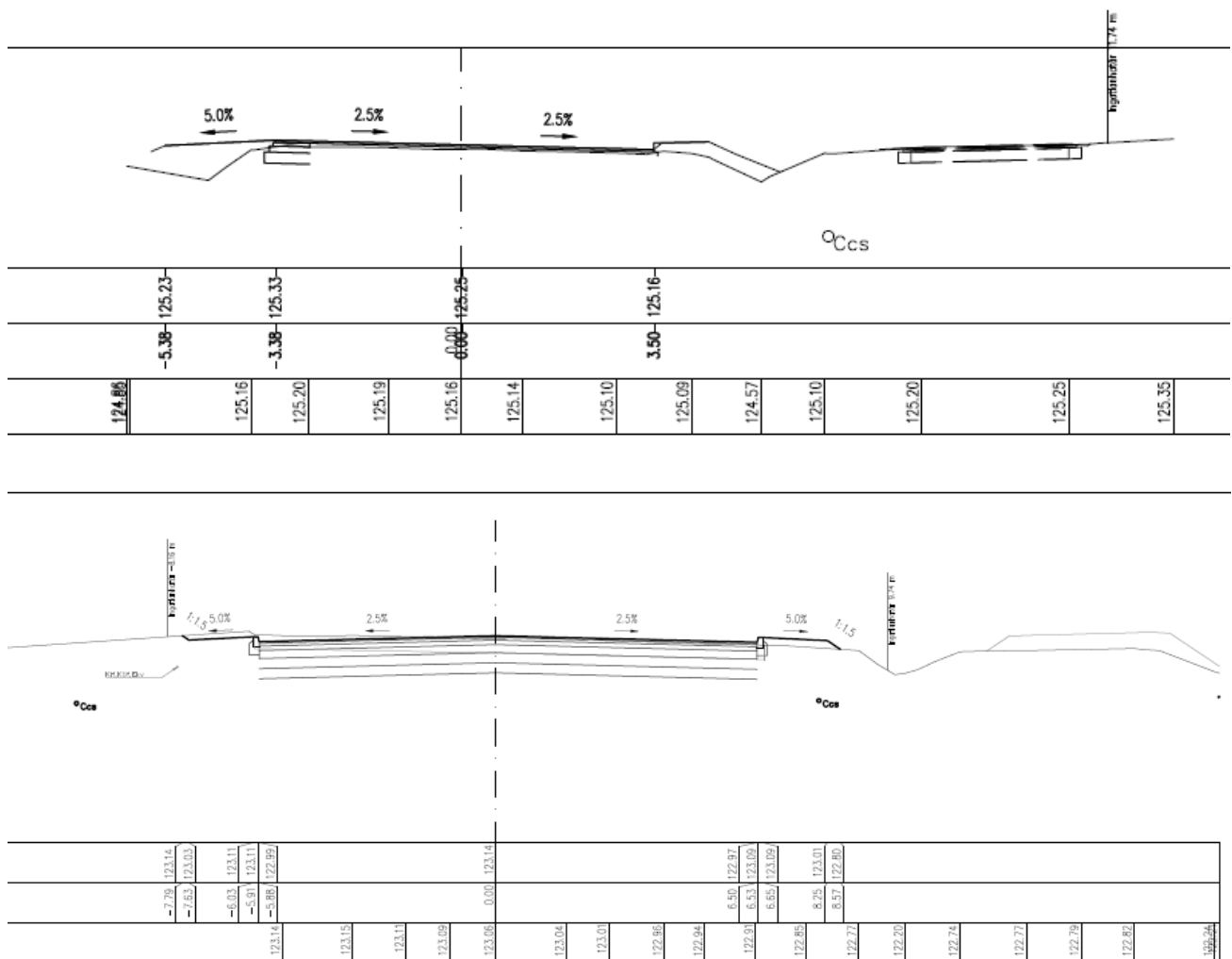
A teljes szakaszon a jobb oldalon kerékpáros útvonalat kellett tervezni úgy, hogy önállóan, külön-külön meg lehessen építeni az egyes létesítményeket. Emiatt, a 77. számú út jobb oldalán, az árok külső oldalán póttöltést kell kialakítani. A póttöltés külső oldala kapcsolódik a meglévő terephez.



A kerékpárút szélessége 2,60 m. A padkák szélessége általánosságban 1,00-1,00 m, azonban a környezeti viszonyok végett és a meglévő közúti árok vízvezetéséhez történő csatlakozás, valamint a nyomvonalvezetés sajátosságai következtében (pl. összekötő út külső ívének környezetében) 1,00 m szélességnél is nagyobb padkaszélességek is kialakulhatnak az út területén – mivel azzal a későbbiekben közös helyrajzi számon is fog szerepelni –, amely a használatot nem befolyásolja.

A kerékpárutat, kerékpársávot egyoldali, 2,50 %-os eséssel kell kialakítani, így az összegyűlt csapadékvizek a meglévő nyíltárok vízvezetési rendszerbe távoznak, vagy új kiépítésű vízvezető árokba / folyókába/csatornába ami szintén a meglévő közúti árokba csatlakozik, így a közúti területen megjelenő csapadékvíz elvezetése biztosított.

A padkák oldalesése egységesen 5,00 %.



---

## **8.6 Közművek**

---

### **8.6.1 Vízellátás**

A tervezési területen az DRV Zrt. szolgáltatásában lévő ivóvíz hálózat üzemel. Túlnyomó részt a hálózat régi, azbesztcement anyagú, kis mennyiségben KPE anyagú vezeték is előfordulnak.

A beruházás a meglévő hálózatot kisebb-nagyobb mértékben több helyen is érinti. Az érintett vezetékszakaszokat szükség szerint ki kell váltani vagy védelembe kell helyezni az üzemeltetői egyeztetések fegyelembé vételével. A kiváltás a meglévő vezetékkel azonos átmérőjű, KPE anyagú csövekkel történik.

### **8.6.2 Szennyvízelvezetés**

A tervezési területen az DRV Zrt. szolgáltatásában lévő nyomott és gravitációs rendszerű szennyvízelvezető hálózat üzemel.

Túlnyomó részt a nyomott hálózat régi, azbesztcement anyagú, kis mennyiségben KPE anyagú vezeték is előfordulnak. A gravitációs rendszerű hálózaton legfőképpen azbesztcement és beton anyagú csövek fordulnak elő.

A beruházás a meglévő hálózatot kisebb-nagyobb mértékben több helyen is érinti. Az érintett vezetékszakaszokat szükség szerint ki kell váltani vagy védelembe kell helyezni az üzemeltetői egyeztetések fegyelembé vételével. A kiváltás a meglévő vezetékkel azonos átmérőjű, nyomott rendszer esetén KPE anyagú, gravitációs hálózaton PVC-U csövekkel történik.

### **8.6.3 Csapadékvíz elvezetés**

A tervezési terület Tapolca belterületi részén a zárt csapadékvíz hálózat üzemeltetője Tapolca Város Önkormányzata.

A 77. sz. főút vízelvezető árkainak üzemeltetője a Magyar Közút. Az útépítéssel összhangban biztosítani kell az útpályáról lefolyó, valamint a terepről az út felé gravitáló csapadékvizek összegyűjtését és elvezetését, a keresztező vízfolyások, völgyeleték út alatt való átvezetését. A tervezett útról lefolyó csapadékvizeket az út mindkét oldalán kialakított talpárkokkal vezetjük a befogadóba. A főút, kerékpárút és a hozzá kapcsolódó egyéb létesítmények vízelvezetését úgy kell biztosítani, hogy idegen területre történő rávezetés ne történjen, idegen területen vízmegállás, kimosódás ne következzen be. A burkolatra lefolyó, ill. a környező területekről a pálya felé gravitáló csapadékvizeket az utak oldalán kialakított talpárkokkal, illetve bevágási folyókával vezetjük a keresztező vízfolyásokba, levezető medrekbe.

### **8.6.4 Gázellátás**

A tervezési területen az E.ON Közép-dunántúli Gázhálózati Zrt. és E.GAS Gázelosztó Kft. szolgáltatásában lévő gázhálózat üzemel. A beruházás a meglévő hálózatot kisebb-nagyobb mértékben több helyen is érinti. Az érintett vezetékszakaszokat szükség szerint ki kell váltani vagy védelembe kell helyezni az üzemeltetői egyeztetések fegyelembé vételével. A kiváltás a meglévő vezetékkel azonos átmérőjű, KPE anyagú csövekkel történik.

### **8.6.5 Elektromos hálózatok**

A tervezési területen illetékes szolgáltató az E.ON Észak-dunántúli Áramszolgáltató Zrt. A tervezési területen nagy-, közép- és kisfeszültségű légkábelek keresztezik az utat. Ezek belógását ellenőrizni kell, hogy a burkolat erősítés után is megvan a megfelelő védőtávolság. A közvilágítás üzemeltetője szintén az E.ON Észak-dunántúli Áramszolgáltató Zrt., a lámpatestek tulajdonosa azonban a Tapolcai Önkormányzat, így a kiváltások során az Önkormányzat útmutatását kell figyelembe venni.

### **8.6.6 Távközlés**

A tervezési területen a Magyar Telekom Nyrt. és a TARR Építő, Szolgáltató és Kereskedelmi Kft. szolgáltatásában lévő hírközlő hálózat üzemel. A beruházás a meglévő hálózatot kisebb-nagyobb mértékben több helyen is érinti. Az érintett vezetékszakaszokat szükség szerint ki kell váltani vagy védelembe kell helyezni az üzemeltetői egyeztetések fegyelembé vételével.